



**รายงานสรุปผลการดำเนินงาน**  
**สถาบันวิจัยและพัฒนาสมรรถนะอาชีพประเทศไทย**  
**มูลนิธิชุมชนท้องถิ่นพัฒนา**  
**ปี ๒๕๖๐ – ๓๐ พฤษภาคม ๒๕๖๑**

จัดทำโดย

**ฝ่ายอำนวยการและเครือข่าย**  
**ฝ่ายฝึกอบรมและวิจัย**  
**ฝ่ายแผนและงบประมาณ**  
**ฝ่ายติดตามและประเมินผล**  
**สถาบันวิจัยและพัฒนาสมรรถนะอาชีพประเทศไทย**  
**มูลนิธิชุมชนท้องถิ่นพัฒนา**

## คำนำ

เอกสารสรุปรายงานผลการดำเนินงานประจำปี ๒๕๖๐ – ๓๑ พฤษภาคม ๒๕๖๑ มีวัตถุประสงค์เพื่อเสนอรายงานผลการดำเนินงานของสถาบันวิจัยและพัฒนาสมรรถนะอาชีพประเทศไทย ในรอบปีมีภารกิจที่สำคัญ อาทิ เช่น งานร่วมประชุมสัมมนาวิชาการกับนานาชาติกับองค์กรวิชาชีพสภาวิศวกรกรมสถานแห่งประเทศไทยและประเทศอังกฤษ งานจัดโครงการสร้างนักวิจัยนวัตกรรมรุ่นใหม่แห่งชาติ งานร่วมมือกับสำนักงานคณะกรรมการวิจัยแห่งชาติ วช. สำนักงานรัฐมนตรี งานร่วมมือกับกระทรวงศึกษาธิการ กระทรวงมหาดไทย กระทรวงสาธารณสุข ฯลฯ เป็นต้น

นอกจากนี้สถาบันวิจัยและพัฒนาสมรรถนะอาชีพประเทศไทย ได้ขยายเครือข่าย สร้างพันธมิตร แสวงหาแนวร่วมในการสร้างนักวิจัยนวัตกรรมรุ่นใหม่แห่งชาติ กับหน่วยงานการศึกษาและหน่วยงานต่างๆของรัฐและเอกชนได้เพิ่มขึ้นเป็นจำนวนหนึ่ง และมีความมุ่งมั่นที่จะขยายให้มีจำนวนเครือข่าย พันธมิตร และแนวร่วมเพิ่มขึ้นอย่างต่อเนื่องต่อไป

ต้องขอขอบคุณคณะกรรมการบริหารสถาบัน วิทยากรประจำสถาบัน ทุกๆท่านที่เสียสละ ทูมเท ให้ความสำคัญกับงานของสถาบันฯทุกครั้งอย่างเต็มศักยภาพและความสามารถ ไว้ ณ ที่นี้ด้วย และหวังเป็นอย่างยิ่งว่าเอกสารรายงานฉบับนี้ จะเป็นประโยชน์แก่ผู้เกี่ยวข้องทุกฝ่าย

( ดร.อำนาจ เกาตรสกุล )

เลขาธิการ

สถาบันวิจัยและพัฒนาสมรรถนะอาชีพประเทศไทย

๓๑ พฤษภาคม ๒๕๖๑

## สารบัญ

	หน้า
คำนำ	๒
สารบัญ	๓
ประวัติความเป็นมา	๔
คณะกรรมการบริหารสถาบันวิจัยและพัฒนาสมรรถนะอาชีพประเทศไทย	๔
คณะกรรมการบริหารสถาบัน	๔
คณะกรรมการที่ปรึกษาสถาบัน	๕
โครงสร้างผู้บริหารสถาบันวิจัยและพัฒนาสมรรถนะอาชีพประเทศไทย	๖
การดำเนินงาน ปี ๒๕๖๐ – ๓๐ พฤษภาคม ๒๕๖๑	๗
ก. ผลการดำเนินงาน ปี พ.ศ.๒๕๖๐	๗
การพัฒนาหลักสูตรสร้างนักวิจัยนวัตกรรมรุ่นใหม่แห่งชาติ	๗
หลักสูตรสร้างนักวิจัยนวัตกรรมรุ่นใหม่แห่งชาติ	๘
ปก	๘
คำนำ	๙
สารบัญ	๑๐
หลักการและเหตุผล	๑๑
วัตถุประสงค์	๑๑
โครงสร้างหลักสูตร	๑๑
วิธีการฝึกอบรม	๑๒
วิทยาการ	๑๒
คุณสมบัติผู้เข้าฝึกอบรม	๑๒
จำนวนผู้เข้าฝึกอบรม	๑๓
ระยะเวลาการฝึกอบรม	๑๓
วันและสถานที่ฝึกอบรม	๑๓
การสมัครเข้าฝึกอบรม	๑๓
การประเมินผล	๑๓
การติดตามและประเมินผลภายหลังการฝึกอบรม	๑๓
เกณฑ์การมอบวุฒิบัตรให้แก่ผู้ผ่านการฝึกอบรม	๑๓
งบประมาณ	๑๔
ประโยชน์ที่คาดว่าจะได้รับ	๑๔
หน่วยงานที่รับผิดชอบ	๑๔
ตารางกำหนดการฝึกอบรม	๑๕
วันแรกการฝึกอบรม	๑๕
วันที่สองการฝึกอบรม	๑๖
วันที่สามการฝึกอบรม	๑๖
วันที่สี่การฝึกอบรม	๑๗
วันที่ห้าการฝึกอบรม	๑๘
การสร้างเครือข่ายกับหน่วยงานราชการทั้งภาครัฐและเอกชนในการสร้างนักวิจัยนวัตกรรม	๑๙
การดำเนินการจัดอบรมโครงการสร้างนักวิจัยนวัตกรรมรุ่นใหม่แห่งชาติปี พ.ศ.๒๕๖๐	๑๙

มูลนิธิชุมชนท้องถิ่นพัฒนา เป็นองค์กรสาธารณประโยชน์ ได้รับการยกเว้นภาษีจากกระทรวงการคลัง ลำดับที่ ๒๙๐ ผู้บริจาคสามารถนำไปเสริมจรับเงินไปลดหย่อนภาษีได้

สำนักงาน : เลขที่ ๑/๖๒ ซอยงามวงศ์วาน ๔๓ แยก ๑๙ (ซินเซต ๑/๑๙) แขวงทุ่งสองห้อง เขตหลักสี่ กรุงเทพมหานคร ๑๐๒๑๐ โทรศัพท์ ๐๒-๕๘๐-๑๖๑๑

Office : ๑/๖๒ Ngamwongwan ๔๓ Soi, Yaek ๑๙ (Chinnaked ๑/๑๙), Thungsonghong Sub-District, Laksi District, Bangkok ๑๐๒๑๐ Tel. (๖๖ ๒) ๐๒-

๕๘๐-๑๖๑๑

## สารบัญ

	หน้า
ข. ผลการดำเนินงาน ปี พ.ศ.๒๕๖๑ – ๓๐ พฤษภาคม ๒๕๖๐	๒๐
การดำเนินการโครงการสร้างนักวิจัยรุ่นใหม่แห่งชาติ	๒๐
การขยายเครือข่ายหน่วยงานหลักที่ร่วมบริหารหลักสูตรและจัดอบรม	๒๐
การขยายเครือข่ายหน่วยงานที่พร้อมเป็นเครือข่ายสนับสนุนการฝึกอบรม	๒๐
การดำเนินการจัดอบรมรมสร้างนักวิจัยนวัตกรรมรุ่นใหม่แห่งชาติ ปี พ.ศ.๒๕๖๑	๒๐
การรับเชิญไปเป็นที่ปรึกษา ประธาน คณะทำงานและวิทยากร	๒๑
งานกระทรวงศึกษาธิการ สำนักงานคณะกรรมการการอาชีวศึกษา	๒๑
งานสำนักนายกรัฐมนตรี สำนักงานคณะกรรมการวิจัยแห่งชาติ วช.	๒๑
งานกระทรวงพาณิชย์ กรมการค้าภายใน	๒๑
งานกระทรวงศึกษาธิการ สำนักงานคณะกรรมการการอุดมศึกษา	๒๑
งานสภาวิศวสถานแห่งประเทศไทยร่วมกับมหาวิทยาลัยราชภัฏวชิรเวศน์(อุเทนถวาย)	๒๒
งบประมาณและค่าใช้จ่าย ปี๒๕๖๐ - ๒๕๖๑	๒๒
รายได้	๒๒
ค่าใช้จ่าย	๒๓
รายได้สูง(ต่ำ)กว่าค่าใช้จ่าย	๒๓

-----



## มูลนิธิชุมชนท้องถิ่นพัฒนา Local Development Foundation

### รายงานสรุปผลงาน

สถาบันวิจัยและพัฒนาสมรรถนะอาชีพประเทศไทย มูลนิธิชุมชนท้องถิ่นพัฒนา  
ปี ๒๕๖๐ – ๓๐ พฤษภาคม ๒๕๖๑

#### ๑. ประวัติความเป็นมา

ด้วยมูลนิธิชุมชนท้องถิ่นพัฒนา เป็นองค์กรสาธารณประโยชน์ได้รับการยกเว้นภาษีจากกระทรวงการคลัง ลำดับที่ ๒๙๐ ผู้บริจาคสามารถนำไปเสริมรับเงินไปลดหย่อนภาษีได้ มีความมุ่งหมายที่จะส่งเสริมสนับสนุนการพัฒนาในด้านต่างๆของบุคคล ภาคประชาชน หน่วยงานภาคเอกชนและภาครัฐ ของประเทศไทยให้มีศักยภาพและความสามารถในการแข่งขันและก้าวข้ามเข้าสู่ประเทศไทย๔.๐ ในการดำเนินการพัฒนาทรัพยากรมนุษย์ การฝึกอบรม การวิจัย การจัดการองค์ความรู้ โดยเฉพาะอย่างยิ่งการวิจัยเพื่อสร้างนวัตกรรม สิ่งประดิษฐ์ ปัญญาประดิษฐ์ สมรรถนะอาชีพให้ประชาชน ท้องถิ่น ที่สนองนโยบายประเทศอย่างยั่งยืนต่อไป จึงเห็นสมควรจัดตั้ง “สถาบันวิจัยและพัฒนาสมรรถนะอาชีพประเทศไทย” ขึ้นให้เป็นหน่วยงานรับผิดชอบในการดำเนินการให้บรรลุความมุ่งหมายของมูลนิธิชุมชนท้องถิ่นพัฒนา ดังกล่าวข้างต้น

ดังนั้นเพื่อให้การดำเนินการของสถาบันวิจัยและพัฒนาสมรรถนะอาชีพประเทศไทย เป็นไปอย่างมีคุณภาพและประสิทธิภาพ จึงอาศัยอำนาจตามข้อบังคับมูลนิธิชุมชนท้องถิ่นพัฒนาข้อ ๔ ข้อ ๔.๓ และ ข้อ ๔.๔ จึงขอประกาศจัดตั้ง “สถาบันวิจัยและพัฒนาสมรรถนะอาชีพประเทศไทย” เป็นหน่วยงานในสังกัดมูลนิธิชุมชนท้องถิ่นพัฒนา ทั้งนี้ให้มีผลตั้งแต่วันที่ออกประกาศฉบับนี้ เป็นต้นไป

ประกาศ ณ วันที่ ๒๗ เดือน กรกฎาคม พ.ศ. ๒๕๖๐ โดยนายแพทย์ พลเดช ปิ่นประทีป ตำแหน่ง ประธานมูลนิธิชุมชนท้องถิ่นพัฒนา

#### ๒. คณะกรรมการบริหารสถาบันวิจัยและพัฒนาสมรรถนะอาชีพประเทศไทย

ด้วยการบริหารสถาบันวิจัยและพัฒนาสมรรถนะอาชีพประเทศไทย เป็นการบริหารโดยคณะบุคคล ประกอบด้วยผู้ทรงคุณวุฒิที่มีประสบการณ์ในการบริหารด้านต่างจากหลายสาขาอาชีพ จำนวน ๒ คณะคือ

ก. คณะกรรมการบริหารชุดแรกเป็นคณะกรรมการบริหารสถาบันฯ ประกอบด้วย

๑. นายแพทย์พลเดช ปิ่นประทีป	ประธานมูลนิธิชุมชนท้องถิ่นพัฒนา	ประธานกรรมการบริหาร
๒. ดร.อำนวยการ เกษตรกุล	ผ่านหลักสูตรวิทยากรพัฒนานักวิจัย วช. ผู้ทรงคุณวุฒิ ด้านบริหาร วิจัย ฝึกอบรม สมรรถนะอาชีพ นวัตกรรม	เลขาธิการและกรรมการบริหาร
๓. ดร.ศักดิ์ ประสานดี	กรรมการมูลนิธิชุมชนท้องถิ่นพัฒนา	รองประธานกรรมการบริหาร
๔. ดร.วรวิทย์ กุลจิรกาญจน์	ผู้ทรงคุณวุฒิด้านบริหารการศึกษา	กรรมการบริหาร
๕. รศ.ดร.สมศรีสมร ภัคทีเพาว	ผ่านหลักสูตรวิทยากรพัฒนานักวิจัย วช. ผู้ทรงคุณวุฒิ ด้านสื่อ นวัตกรรม มหาวิทยาลัยสุโขทัยธรรมาธิราช	กรรมการบริหาร
๖. ผศ.ดร.พนิตสุตา ธรรมประมวล	ผ่านหลักสูตรวิทยากรพัฒนานักวิจัย วช. ผู้ทรงคุณวุฒิ ด้านพัฒนาชนบท มหาวิทยาลัยราชภัฏเทพสตรี	กรรมการบริหาร
๗. ผศ.ดร.อภิญา อิงอาจ	ผ่านหลักสูตรวิทยากรพัฒนานักวิจัย วช. ผู้ทรงคุณวุฒิด้านสถิติ มหาวิทยาลัยศิลปากร	กรรมการบริหาร

มูลนิธิชุมชนท้องถิ่นพัฒนา เป็นองค์กรสาธารณประโยชน์ ได้รับการยกเว้นภาษีจากกระทรวงการคลัง ลำดับที่ ๒๙๐ ผู้บริจาคสามารถนำไปเสริมรับเงินไปลดหย่อนภาษีได้  
สำนักงาน : เลขที่ ๑/๖๒ ซอยงามวงศ์วาน ๔๓ แยก ๑๙ (ชินเขต ๑/๑๙) แขวงทุ่งสองห้อง เขตหลักสี่ กรุงเทพมหานคร ๑๐๒๑๐ โทรศัพท์ ๐๒-๕๕๐-๑๖๑๑

Office : ๑/๖๒ Ngamwongwan 43 Soi, Yaek 19 (Chinnaked 1/19), Thungsonghong Sub-District, Laksi District, Bangkok 10210 Tel. (๖๖ ๒) ๐๒-

๕๕๐-๑๖๑๑

๘. ดร.นัทธ์หทัย เกาตรระกุล	ผ่านหลักสูตรวิทยาการพัฒนานักวิจัย วช. ผู้ทรงคุณวุฒิ ด้านการตลาด สมรรถนะอาชีพ มหาวิทยาลัยราชภัฏเชียงใหม่	กรรมการบริหาร
๙. สิบเอก.ดร.เศรษฐวิสิทธิ์ พรหมสิทธิ์	ผ่านหลักสูตรวิทยาการพัฒนานักวิจัย วช. ผู้ทรงคุณวุฒิด้านการท่องเที่ยว, วิศวกรรมศาสตร์ มหาวิทยาลัยศรีนครินทรวิโรฒประสานมิตร	กรรมการบริหาร
๑๐. นอ.อัชมา แยมเกษร	ผ่านหลักสูตรวิทยาการพัฒนานักวิจัย วช. ผู้ทรงคุณวุฒิด้านเทคโนโลยีสารสนเทศ คอมพิวเตอร์	กรรมการบริหาร
๑๑. นอ.พิเศษ สุพัตน์ มิตรยอดวงค์	ผ่านหลักสูตรวิทยาการพัฒนานักวิจัย วช. ผู้ทรงคุณวุฒิด้านกฎหมาย ความมั่นคง	กรรมการบริหาร
๑๒ นายคณุตสัน สุภวัตรวรคุณ	กรรมการมูลนิธิชุมชนท้องถิ่นพัฒนา	กรรมการบริหาร
๑๓ นายกฤษฎา บุญชัย	กรรมการมูลนิธิชุมชนพัฒนาท้องถิ่น	กรรมการบริหาร

ซึ่งคณะกรรมการบริหารดังกล่าวข้างต้น มีอำนาจหน้าที่ ความรับผิดชอบ ดังต่อไปนี้

๑) ส่งเสริม สนับสนุน เกี่ยวกับการพัฒนาทรัพยากรมนุษย์ด้านต่างๆ ทั้งภาคประชาชน องค์กร  
หน่วยงานภาคเอกชนและภาครัฐ ให้มีคุณภาพ มีศักยภาพ ด้านวิทยาศาสตร์ วิจัย เทคโนโลยี นวัตกรรม  
สิ่งประดิษฐ์ ปัญญาประดิษฐ์ และสมรรถนะอาชีพ ตามความต้องการของบุคคลและหน่วยงาน เช่น การ  
ฝึกอบรม การประชุม สัมมนา การเป็นที่ปรึกษา (Coaching) การสร้างนักวิจัยรุ่นใหม่ การเป็นวิทยากร การ  
ทำงานวิจัย ฯลฯ เป็นต้น

๒) พัฒนาโครงการ หลักสูตรสำหรับการส่งเสริม สนับสนุน เกี่ยวกับการพัฒนาทรัพยากรมนุษย์  
ด้านต่างๆ ทั้งภาคประชาชน องค์กร หน่วยงานภาคเอกชนและภาครัฐ ให้มีคุณภาพ มีศักยภาพ ด้าน  
วิทยาศาสตร์ วิจัย เทคโนโลยี นวัตกรรม สิ่งประดิษฐ์ ปัญญาประดิษฐ์ และสมรรถนะอาชีพ ตามความต้องการ  
ของบุคคลและหน่วยงาน

๓) กำกับ ติดตาม ประเมินผล การส่งเสริม การพัฒนาโครงการ การพัฒนาหลักสูตรสำหรับการ  
ส่งเสริม สนับสนุน เกี่ยวกับการพัฒนาทรัพยากรมนุษย์ด้านต่างๆ ทั้งภาคประชาชน องค์กร หน่วยงาน  
ภาคเอกชนและภาครัฐ ให้มีคุณภาพ มีศักยภาพ ด้านวิทยาศาสตร์ วิจัย เทคโนโลยี นวัตกรรม สิ่งประดิษฐ์  
ปัญญาประดิษฐ์ และสมรรถนะอาชีพ ตามความต้องการของบุคคลและหน่วยงาน

๔) จัดทำรายงานผลการปฏิบัติงานประจำปี การส่งเสริม การสนับสนุน การพัฒนา การกำกับ  
การติดตาม ให้มูลนิธิชุมชนท้องถิ่นพัฒนาและหน่วยงานที่เกี่ยวข้อง

๕) จัดทำแผนปฏิบัติงานและจัดหางบประมาณ เสนอคณะกรรมการบริหาร หน่วยงานที่สนับสนุน  
กิจกรรมของสถาบันวิจัยพัฒนาสมรรถนะอาชีพ และมูลนิธิชุมชนท้องถิ่นพัฒนา

๖) ปฏิบัติงานอื่นๆตามที่ได้รับมอบหมายจากคณะกรรมการและมูลนิธิชุมชนท้องถิ่นพัฒนา

ข. คณะกรรมการบริหารชุดที่สองเป็นกรรมการที่ปรึกษาสถาบัน ประกอบด้วย

๑. ศ.ดร.พันธุ์ทิพย์ रामสูตร	ผู้ทรงคุณวุฒิด้านวิจัย ผู้ประเมินของ วช.	ประธานกรรมการที่ปรึกษา
๒. พลเรือเอกศักดิ์สิทธิ์ เชิดบุญเมือง	ผู้ทรงคุณวุฒิด้านการบริหารจัดการ	กรรมการที่ปรึกษา
๓. พลเรือตรีจตุพล เกษรบัว	ผู้ทรงคุณวุฒิด้านการจัดการศึกษา	กรรมการที่ปรึกษา
๔. นายวิชัย ปิยวรรณวงศ์	ผู้ทรงคุณวุฒิด้านการตลาดการเงิน สื่อมวลชน ประชาสัมพันธ์	กรรมการที่ปรึกษา
๕. นายประสงค์ รุ่งแสง	ผู้ทรงคุณวุฒิด้านมวลชนสัมพันธ์และเครือข่าย	กรรมการที่ปรึกษา
๖. ดร.ทวีลาภ ธีรทอง	ผู้ทรงคุณวุฒิด้านมวลชนสัมพันธ์และเครือข่าย	กรรมการที่ปรึกษา
๗. ดร.อำนาจ เกาตรระกุล	เลขาธิการสถาบันวิจัยและพัฒนาสมรรถนะอาชีพ	เลขานุการ/กรรมการ
๘. นายกฤษฎา บุญชัย	เจ้าหน้าที่โครงการสถาบันวิจัยและพัฒนาสมรรถนะอาชีพ	ผู้ช่วยเลขานุการ/กรรมการ

มูลนิธิชุมชนท้องถิ่นพัฒนา เป็นองค์กรสาธารณประโยชน์ ได้รับการยกเว้นภาษีจากกระทรวงการคลัง ลำดับที่ ๒๙๐ ผู้บริจาคสามารถนำไปเสริมรับเงินไปลดหย่อนภาษีได้  
สำนักงาน : เลขที่ ๑/๖๒ ซอยงามวงศ์วาน ๔๓ แยก ๑๙ (ชินเขต ๑/๑๙) แขวงทุ่งสองห้อง เขตหลักสี่ กรุงเทพมหานคร ๑๐๒๑๐ โทรศัพท์ ๐๒-๕๘๐-๑๖๑๑

Office : ๑/๖๒ Ngamwongwan 43 Soi, Yaek 19 (Chinnaked 1/19), Thungsonghong Sub-District, Laksi District, Bangkok 10210 Tel. (๖๖ ๒) ๐๒-

๕๘๐-๑๖๑๑

ซึ่งคณะกรรมการที่ปรึกษาคณะกรรมการบริหารสถาบันวิจัยและพัฒนาสมรรถนะอาชีพ มีอำนาจหน้าที่ ความรับผิดชอบ ดังนี้

๑) ให้คำปรึกษา แนะนำ ส่งเสริม สนับสนุน เกี่ยวกับการพัฒนาทรัพยากรมนุษย์ด้านต่างๆ ทั้งภาคประชาชน องค์กร หน่วยงานภาคเอกชนและภาครัฐ ให้มีคุณภาพ มีศักยภาพ ด้านวิทยาศาสตร์ วิจัย เทคโนโลยี นวัตกรรม สิ่งประดิษฐ์ ปัญญาประดิษฐ์ และสมรรถนะอาชีพ ตามความต้องการของบุคคลและหน่วยงาน เช่น การฝึกอบรม การประชุม สัมมนา การจัดประชุมวิชาการทั้งในและต่างประเทศ การเป็นที่ปรึกษา (Coaching) การสร้างนักวิจัยรุ่นใหม่ การเป็นวิทยากร การทำงานวิจัย ฯลฯ เป็นต้น

๒) ให้คำปรึกษา แนะนำ การพัฒนาโครงการ หลักสูตรสำหรับการส่งเสริม สนับสนุน เกี่ยวกับการพัฒนาทรัพยากรมนุษย์ด้านต่างๆ ทั้งภาคประชาชน องค์กร หน่วยงานภาคเอกชนและภาครัฐ ให้มีคุณภาพ มีศักยภาพ ด้านวิทยาศาสตร์ วิจัย เทคโนโลยี นวัตกรรม สิ่งประดิษฐ์ ปัญญาประดิษฐ์ และสมรรถนะอาชีพ ตามความต้องการของบุคคลและหน่วยงาน

๓) ให้คำปรึกษา แนะนำ กำกับ ติดตาม ประเมินผล การส่งเสริม การพัฒนาโครงการ การพัฒนาหลักสูตรสำหรับการส่งเสริม สนับสนุน เกี่ยวกับการพัฒนาทรัพยากรมนุษย์ด้านต่างๆ ทั้งภาคประชาชน องค์กร หน่วยงานภาคเอกชนและภาครัฐ ให้มีคุณภาพ มีศักยภาพ ด้านวิทยาศาสตร์ วิจัย เทคโนโลยี นวัตกรรม สิ่งประดิษฐ์ ปัญญาประดิษฐ์ และสมรรถนะอาชีพ ตามความต้องการของบุคคลและหน่วยงาน

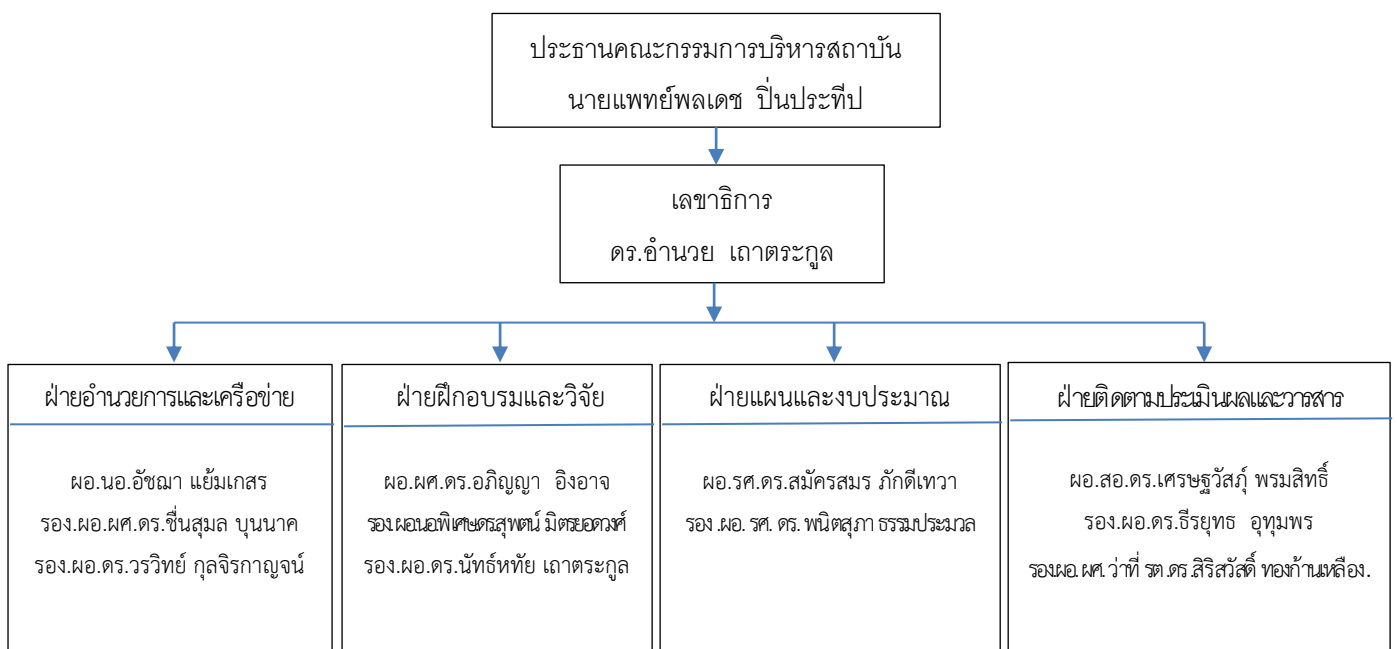
๔) ให้คำปรึกษา แนะนำ การจัดทำรายงานผลการปฏิบัติงานประจำปี การส่งเสริม การสนับสนุน การพัฒนา การกำกับ การติดตาม ให้มูลนิธิชุมชนท้องถิ่นพัฒนาและหน่วยงานที่เกี่ยวข้อง

๕) ให้คำปรึกษา แนะนำ การจัดทำแผนปฏิบัติงานและจัดทำงบประมาณ เสนอคณะกรรมการบริหาร หน่วยงานที่สนับสนุนกิจกรรมของสถาบันวิจัยและพัฒนาสมรรถนะอาชีพ และมูลนิธิชุมชนท้องถิ่นพัฒนา

๖) ให้คำปรึกษาในการสร้างเครือข่าย การจัดหาองค์กร แหล่งสนับสนุนปัจจัยและตัวปัจจัยสำหรับการบริหารทุกด้าน เพื่อให้สถาบันวิจัยและพัฒนาสมรรถนะอาชีพ มูลนิธิชุมชนท้องถิ่นพัฒนา สามารถดำเนินบริหารกิจการให้บรรลุตามจุดมุ่งหมายที่ตั้งไว้ทุกประการ

๗) ปฏิบัติงานอื่นๆตามที่ได้รับมอบหมายจากคณะกรรมการและมูลนิธิชุมชนท้องถิ่นพัฒนา

### ๓. โครงสร้างผู้บริหารสถาบันวิจัยและพัฒนาสมรรถนะอาชีพประเทศไทย (สวพท)



มูลนิธิชุมชนท้องถิ่นพัฒนา เป็นองค์กรสาธารณประโยชน์ ได้รับการยกเว้นภาษีจากกระทรวงการคลัง ลำดับที่ ๒๙๐ ผู้บริจาคสามารถนำไปเสริมรับเงินไปลดหย่อนภาษีได้

สำนักงาน : เลขที่ ๑/๖๒ ซอยงามวงศ์วาน ๔๓ แยก ๑๙ (ชินนาคัด ๑/๑๙) แขวงทุ่งสองห้อง เขตหลักสี่ กรุงเทพมหานคร ๑๐๒๑๐ โทรศัพท์ ๐๒-๕๕๐-๑๖๑๑  
Office : ๑/๖๒ Ngamwongwan 43 Soi, Yaek 19 (Chinnaked 1/19), Thungsonghong Sub-District, Laksi District, Bangkok 10210 Tel. (๖๖ ๒) ๐๒-๕๕๐-๑๖๑๑



## ๔. การดำเนินงานของ ปี ๒๕๖๐ – ๓๐ พฤษภาคม ๒๕๖๑

### ก. ผลการดำเนินงาน ปี พ.ศ. ๒๕๖๐

ในปี พ.ศ. ๒๕๖๐ หลังจากที่มูลนิธิชุมชนท้องถิ่นพัฒนา ได้ประกาศจัดตั้งสถาบันวิจัยและพัฒนาสมรรถนะอาชีพประเทศไทยขึ้นเป็นหน่วยงานในสังกัดของมูลนิธิชุมชนท้องถิ่นพัฒนา ซึ่งเป็นองค์กรสาธารณประโยชน์ได้รับการยกเว้นภาษีจากกระทรวงการคลัง ลำดับที่ ๒๙๐ ผู้บริจาคสามารถนำใบเสร็จรับเงินไปลดหย่อนภาษีได้ โดยมีความมุ่งหมายที่จะส่งเสริมสนับสนุนการพัฒนาในด้านต่างๆของบุคคล ภาคประชาชน หน่วยงานภาคเอกชนและภาครัฐ ของประเทศไทยให้มีศักยภาพและความสามารถในการแข่งขันและก้าวข้ามเข้าสู่ประเทศไทย๔.๐ ในการดำเนินการพัฒนาทรัพยากรมนุษย์ การฝึกอบรม การวิจัย การจัดการองค์ความรู้ โดยเฉพาะอย่างยิ่งการวิจัยเพื่อสร้างนวัตกรรม สิ่งประดิษฐ์ ปัญญาประดิษฐ์ สมรรถนะอาชีพให้ประชาชนท้องถิ่น ที่สนองนโยบายประเทศอย่างยั่งยืนต่อไป คณะกรรมการบริหารได้ดำเนินการดังนี้

๑) **การพัฒนาหลักสูตรสร้างนักวิจัยนวัตกรรมรุ่นใหม่แห่งชาติ** ได้ประชุมร่วมกับ ๓ หน่วยงาน ได้แก่ (๑) สภาวิสาหกิจขนาดกลางขนาดย่อมไทย(SMEs) เมื่อวันที่ ๔ กันยายน ๒๕๖๐ ณ.ห้องประชุม สำนักเทคโนโลยีการศึกษา มหาวิทยาลัยสุโขทัยธรรมาธิราช (๒) มหาวิทยาลัยราชภัฏพระนคร เมื่อวันที่ ๕ กันยายน ๒๕๖๐ ณ.ห้องประชุมส่วนกลาง สำนักวิจัยและพัฒนา (๓) สำนักงานพัฒนาวิทยาศาสตร์และเทคโนโลยีแห่งชาติ ครั้งที่ ๑ เมื่อวันที่ ๗ กันยายน ๒๕๖๐ และครั้งที่ ๒ เมื่อวันที่ ๒๐ ตุลาคม ๒๕๖๐ ณ. ห้องประชุมส่วนกลาง สวทช. ได้ข้อสรุปคือ ทั้ง ๓ หน่วยงานเห็นชอบด้วยกับหลักสูตรสร้างนักวิจัยนวัตกรรมรุ่นใหม่แห่งชาติที่สถาบันฯพัฒนาขึ้น ซึ่งโครงสร้างและองค์ประกอบของหลักสูตรมีจำนวนชั่วโมงทั้งหมด ๔๗ ชั่วโมง แยกเป็นเนื้อหาภาคทฤษฎี ๑๙.๓๐ ชั่วโมง เนื้อหาภาคปฏิบัติ ๒๗.๓๐ ชั่วโมง วิธีการฝึกอบรมบรรยาย ฝึกภาคปฏิบัติ และศึกษาเรียนรู้ด้วยตนเอง มีสาระและหมวดการเรียนรู้ และฝึกปฏิบัติที่เป็นภาพรวมของรูปเล่มของหลักสูตร ดังนี้

(หลักสูตร)





สภาวิสาหกิจขนาดกลางและขนาดย่อมไทย  
Thai Small and Medium Enterprises Council

# หลักสูตรสร้างนักวิจัยนวัตกรรมรุ่นใหม่แห่งชาติ

## โครงการ “สร้างนักวิจัยนวัตกรรมรุ่นใหม่แห่งชาติ”

### โครงการความร่วมมือ

ของ

สถาบันวิจัยและพัฒนาสมรรถนะอาชีพประเทศไทย (สวพท.)

สภาวิสาหกิจขนาดกลางและขนาดย่อมไทย (THAI SMEs)

มหาวิทยาลัยราชภัฏพระนคร

สำนักงานพัฒนาวิทยาศาสตร์และเทคโนโลยีแห่งชาติ (สวทช.)

## คำนำ

หลักสูตรสร้างนักวิจัยนวัตกรรมรุ่นใหม่แห่งชาติ เป็นหลักสูตรที่มุ่งเน้นกลุ่มหมายที่จะเป็นนักวิจัยนวัตกรรมสายพันธุ์ใหม่ที่แตกต่างจากหลักสูตรอื่นๆ ที่นักวิจัยนวัตกรรมที่ผ่านการฝึกอบรมทั้งทฤษฎีและปฏิบัติแล้ว จะต้องลงพื้นที่ปฏิบัติทำงานวิจัยนวัตกรรมจริงกับสถานประกอบการ SMEs หรือ Start Up จำนวน ๒.๔ ล้านแห่ง ที่กระจายอยู่ทั่วประเทศ ตามพื้นที่พื้นถิ่นของนักวิจัย เพื่อส่งเสริม สนับสนุน ต่อยอด ให้ผลิตภัณฑ์ขายได้ มีรายได้ ธุรกิจยั่งยืน มั่นคง สร้างความเข้มแข็งของเศรษฐกิจไทย ก้าวข้ามกับดักประเทศรายได้ปานกลาง สู่ Thailand ๔.๐ ได้อย่างมั่นคงต่อไป

สถาบันวิจัยและพัฒนาสมรรถนะอาชีพประเทศไทย (สวพท) เป็นหน่วยงานสังกัดมูลนิธิชุมชนท้องถิ่นพัฒนาที่จัดตั้งขึ้นเพื่อมุ่งส่งเสริมสนับสนุนการพัฒนาในด้านต่างๆ ของบุคคล ภาคประชาชน หน่วยงานภาคเอกชนและภาครัฐของประเทศไทยให้มีศักยภาพและความสามารถในการแข่งขันและก้าวข้ามเข้าสู่ประเทศไทย ๔.๐ ทั้งในด้านการดำเนินการทรัพยากรมนุษย์ การฝึกอบรม การวิจัย การจัดการองค์ความรู้ โดยเฉพาะอย่างยิ่งการวิจัยเพื่อสร้างนวัตกรรม สิ่งประดิษฐ์ สมรรถนะอาชีพให้ประชาชน ท้องถิ่น ที่สนองนโยบายประเทศชาติอย่างยั่งยืน มีการบริหารงานในรูปของคณะบุคคล ที่ประกอบด้วย ผู้บริหารหรือผู้แทนจากมูลนิธิชุมชนท้องถิ่นพัฒนา ผู้ทรงคุณวุฒิด้านการบริหารวิจัย ฝึกอบรม สมรรถนะอาชีพและนวัตกรรม ผู้ทรงคุณวุฒิด้านบริหารการศึกษา ผู้ทรงคุณวุฒิด้านสื่อ นวัตกรรม ผู้ทรงคุณวุฒิทางด้านพัฒนาชนบท ผู้ทรงคุณวุฒิทางด้านสถิติวิจัย ผู้ทรงคุณวุฒิด้านการตลาดและสมรรถนะอาชีพ ผู้ทรงคุณวุฒิด้านเทคโนโลยีสารสนเทศ คอมพิวเตอร์ และผู้ทรงคุณวุฒิด้านกฎหมายความมั่นคง นอกจากนี้แล้วสถาบันฯ ยังมีที่ปรึกษาให้คำแนะนำ ชี้แนะนโยบายด้านการวิจัย ด้านการพัฒนา ด้านการฝึกอบรม และการพัฒนาสมรรถนะของทรัพยากรมนุษย์ตามจุดมุ่งหมายของสถาบันฯ ซึ่งคณะกรรมการที่ปรึกษาประกอบด้วย ผู้ทรงคุณวุฒิด้านวิจัย ผู้ประเมินของ วช. ผู้ทรงคุณวุฒิด้านการบริหารจัดการ ผู้ทรงคุณวุฒิด้านการจัดการศึกษา ผู้ทรงคุณวุฒิด้านการตลาดการเงิน สื่อมวลชน ประชาสัมพันธ์ ผู้ทรงคุณวุฒิด้านมวลชนสัมพันธ์และเครือข่าย และผู้ทรงคุณวุฒิด้านมวลชนสัมพันธ์และเครือข่าย

จากปณิธานและความมุ่งมั่นในการเป็นส่วนหนึ่งของการช่วยพัฒนานักวิจัยให้กับประเทศเพื่อก้าวสู่ประเทศไทย ๔.๐ ที่ใช้วิทยาศาสตร์ เทคโนโลยี และวิจัยเพื่อสร้างนวัตกรรม และเพื่อให้สอดคล้องกับยุทธศาสตร์การวิจัยและนวัตกรรมแห่งชาติ (R&I Strategic Priority) ที่มุ่งเน้นการวิจัยและนวัตกรรมเพื่อตอบโจทย์ ๔ ด้าน ได้แก่ (๑) การสร้างความมั่นคงทางเศรษฐกิจ (๒) ประเด็นท้าทายทางสังคม (๓) การสร้างความรู้พื้นฐานของประเทศ และ (๔) การสร้างบุคลากร พัฒนาระบบนิเวศ และเครือข่ายการวิจัยและนวัตกรรมที่เข้มแข็ง ทาง สวพท. จึงได้จัดทำหลักสูตรสร้างนักวิจัยนวัตกรรมรุ่นใหม่แห่งชาติ ดังรายละเอียดในเล่ม



ดร.อำนวยการ เถาตระกูล

เลขาธิการ

สถาบันวิจัยและพัฒนาสมรรถนะอาชีพประเทศไทย (สวพท.)

มูลนิธิชุมชนท้องถิ่นพัฒนา

## สารบัญ

	หน้า
คำนำ	๒
สารบัญ	๓
หลักการและเหตุผล	๔
วัตถุประสงค์	๕
โครงสร้างหลักสูตร	๕
วิธีการฝึกอบรม	๖
วิทยากร	๖
คุณสมบัติของผู้เข้ารับการฝึกอบรม	๖
จำนวนผู้เข้ารับการฝึกอบรม	๖
ระยะเวลาการฝึกอบรม	๗
วันและสถานที่ฝึกอบรม	๗
การสมัครเข้ารับการฝึกอบรม	๗
การประเมินผล	๗
การติดตามและประเมินผลภายหลังการฝึกอบรม	๗
เกณฑ์การมอบวุฒิบัตรให้แก่ผู้ผ่านการฝึกอบรม	๗
งบประมาณ	๘
ประโยชน์ที่คาดว่าจะได้รับ	๘
หน่วยงานที่รับผิดชอบ	๘
ตารางกำหนดการฝึกอบรมหลักสูตรการพัฒนานักวิจัยนวัตกรรมรุ่นใหม่แห่งชาติ	๙
หลักสูตร ๔๖ ชั่วโมง	๙
ภาคผนวก	๑๔
รายงานการประชุมร่วมกับสภาวิชาชีพขนาดกลางขนาดย่อม (การรับรองหลักสูตร)	๑๕
รายงานการประชุมร่วมกับมหาวิทยาลัยราชภัฏพระนคร (การรับรองหลักสูตร)	๒๒
รายงานการประชุมร่วมกับสำนักงานพัฒนาวิทยาศาสตร์และเทคโนโลยีแห่งชาติ (สวทช.) (การรับรองหลักสูตร)	๒๗



## โครงการ “สร้างนักวิจัยนวัตกรรมรุ่นใหม่แห่งชาติ” สถาบันวิจัยและพัฒนาสมรรถนะอาชีพประเทศไทย

### ๑. หลักการและเหตุผล

สถาบันวิจัยและพัฒนาสมรรถนะอาชีพประเทศไทย (สวพท.) เป็นหน่วยงานสังกัดมูลนิธิชุมชนท้องถิ่นพัฒนา จัดตั้งขึ้นเพื่อมุ่งส่งเสริมสนับสนุนการพัฒนาในด้านต่าง ๆ ของบุคคล ภาคประชาชน หน่วยงานภาคเอกชนและภาครัฐ ของประเทศไทยให้มีศักยภาพและความสามารถในการแข่งขันและก้าวข้ามเข้าสู่ประเทศไทย ๔.๐ ทั้งในด้านการดำเนินการพัฒนาทรัพยากรมนุษย์ การฝึกอบรม การวิจัย การจัดการองค์ความรู้ โดยเฉพาะอย่างยิ่งการวิจัยเพื่อสร้างนวัตกรรม สิ่งประดิษฐ์ ปัญญาประดิษฐ์ สมรรถนะอาชีพให้ประชาชน ท้องถิ่น ที่สนองนโยบายประเทศอย่างยั่งยืนต่อไป

ปัจจุบันประเทศไทยได้ประกาศนโยบายในการพัฒนาประเทศเพื่อยกระดับก้าวข้ามกับดักความยากจนสู่ประเทศไทย ๔.๐ ที่ใช้วิทยาศาสตร์ เทคโนโลยี และวิจัยเพื่อสร้างนวัตกรรม แต่สิ่งหนึ่งที่ยังเป็นปัญหารุนแรงที่ไม่อาจปฏิเสธได้คือ ประเทศไทยขาดแคลนนักวิจัยโดยเฉพาะอย่างยิ่งนักวิจัยนวัตกรรมรุ่นใหม่อยู่ในระดับมากที่สุดซึ่งมีสัดส่วนนักวิจัย ๑๒.๙ คนต่อประชากร ๑๐,๐๐๐ คน ถือว่าน้อยมากเมื่อเทียบกับประเทศสิงคโปร์ที่มีนักวิจัย ๔๖ คนต่อประชากร ๑๐,๐๐๐ คน ซึ่งส่งผลให้การสร้างนวัตกรรม สร้างผลิตภัณฑ์ภายใต้แบรนด์ทั้งที่เป็นของ SME ผลิตภัณฑ์ที่สนับสนุนเศรษฐกิจในภาคส่วนต่าง ๆ อยู่ในขั้นวิกฤต ด้วยภาวะขาดแคลนดังกล่าวสถาบันวิจัยและพัฒนาสมรรถนะอาชีพประเทศไทย มีเจตนารมณ์และเป้าหมายมุ่งมั่นที่จะ “สร้างนักวิจัยนวัตกรรมรุ่นใหม่แห่งชาติ” ที่มีคุณภาพเพื่อให้แก่นักวิจัยนวัตกรรมสามารถนำการวิจัยไปพัฒนานวัตกรรม ผลิตภัณฑ์ที่เป็นกำลังหลักในการขับเคลื่อนให้เศรษฐกิจของประเทศก้าวข้ามเข้าสู่ไทย ๔.๐ ดังนั้นเพื่อเร่งรัดการดำเนินงานตามร่างกรอบยุทธศาสตร์การวิจัยและนวัตกรรมแห่งชาติ ๒๐ ปี (พ.ศ. ๒๕๖๐ – ๒๕๗๙) ที่ใช้เป็นกลไกสำคัญในการพัฒนาคุณภาพชีวิต เศรษฐกิจและสังคมไทยสู่ประเทศที่พัฒนาแล้วด้วยความมั่นคง มั่งคั่ง และยั่งยืน สถาบันวิจัยและพัฒนาสมรรถนะอาชีพประเทศไทย จึงพัฒนาหลักสูตรสร้างนักวิจัยนวัตกรรมรุ่นใหม่แห่งชาติขึ้น สำหรับนำไปใช้ในการฝึกอบรมปฏิบัติการให้แก่ ผู้ประกอบการ SME นักวิชาการ นักวิจัยพื้นที่ พื้นถิ่น ภาคประชาชน และประชาชนชาวบ้าน และนักวิชาการจากองค์กรปกครองส่วนท้องถิ่น ทั้งด้านอุตสาหกรรม เกษตรกรรม บริหารธุรกิจ การท่องเที่ยว สาธารณะ สุข การบิน โลจิสติกส์ ศิลปวัฒนธรรม เทคโนโลยีสารสนเทศฯ รวมทั้งพัฒนาวิทยากรฝึกอบรม ตลอดจนบุคลากรจากภาคส่วนอื่น ๆ ในการเพิ่มศักยภาพการเป็นนักวิจัยจากงานประจำสู่งานวิจัย (Routine to Research) ให้เป็น “นักวิจัยนวัตกรรมรุ่นใหม่แห่งชาติ” ที่มีความรู้ ความสามารถ และความเชี่ยวชาญในการจัดทำงานวิจัยพัฒนานวัตกรรม สิ่งประดิษฐ์ ปัญญาประดิษฐ์ สมรรถนะอาชีพ และเป็นเครือข่ายในการพัฒนานักวิจัยนวัตกรรมรุ่นใหม่แห่งชาติรวมทั้งเป็นวิทยากรจัดการฝึกอบรมร่วมกันต่อไป

### ๒. วัตถุประสงค์

๒.๑ เพื่อพัฒนานักวิจัยนวัตกรรมรุ่นใหม่แห่งชาติ ให้มีความรู้ ความเข้าใจ และเรียนรู้ประสบการณ์ปฏิบัติการจริงเกี่ยวกับการวิจัยสำหรับพัฒนานวัตกรรม สิ่งประดิษฐ์ ปัญญาประดิษฐ์ สมรรถนะอาชีพ ในสถานประกอบการ SME และเศรษฐกิจด้านอื่น ๆ ในการพัฒนาประเทศ

๒.๒ เพื่อพัฒนานักวิจัยนวัตกรรมรุ่นใหม่แห่งชาติให้สามารถจัดทำข้อเสนอการวิจัยที่มุ่งเน้นการพัฒนานวัตกรรม สิ่งประดิษฐ์ ปัญญาประดิษฐ์ และสมรรถนะอาชีพ

๒.๓ เพื่อบูรณาการเครือข่ายนักวิจัยนวัตกรรมรุ่นใหม่แห่งชาติ จากหน่วยราชการ องค์กรการวิจัยต่าง ๆ ให้เข้มแข็งและยั่งยืนต่อไป

### ๓. โครงสร้างหลักสูตร

ประกอบด้วย ภาคทฤษฎี ภาคปฏิบัติ และการบูรณาการความรู้และการสร้างเครือข่ายของหลักสูตร รวม ๔๗ ชั่วโมง โดยมีรายละเอียด ดังนี้

#### ๓.๑ ภาคทฤษฎี จำนวน ๑๙.๓๐ ชั่วโมง ประกอบด้วยเนื้อหา ดังนี้

- |           |   |              |
|-----------|---|--------------|
| ๑) หมวด ๑ | เรื่องหลักการของวิสาหกิจขนาดกลางและขนาดย่อม (SMEs) และ Start up   | ๑.๓๐ ชั่วโมง |
| ๒) หมวด ๒ | เรื่องปรัชญาการวิจัย และจรรยาบรรณการวิจัยนวัตกรรม   | ๑.๓๐ ชั่วโมง |
| ๓) หมวด ๓ | เรื่องข้อกำหนดโจทย์การวิจัยนวัตกรรมที่สอดคล้องกับนโยบายการวิจัยประเทศตามบริบทของชุมชนและงานตามภารกิจหลักของผู้ประกอบการ | ๑.๓๐ ชั่วโมง |
| ๔) หมวด ๔ | เรื่องการทบทวนวรรณกรรม การสังเคราะห์วรรณกรรม และกรอบแนวคิดการวิจัยนวัตกรรม  | ๒ ชั่วโมง    |
| ๕) หมวด ๕ | เรื่องการออกแบบการวิจัยนวัตกรรม แบ่งออกเป็น ๓ รูปแบบ ดังนี้   | ๘ ชั่วโมง    |
|           | (๑) รูปแบบการวิจัยเชิงปริมาณ ขนาดตัวอย่าง และการวิเคราะห์ข้อมูล Max Min Con   | (๒ ชั่วโมง)  |
|           | (๒) รูปแบบการวิจัยเชิงคุณภาพ + PAR การกำหนดกลุ่มเป้าหมายและการวิเคราะห์ข้อมูล การตรวจสอบ ๓ เสา่ การสัมภาษณ์เชิงลึก      | (๒ ชั่วโมง)  |
|           | (๓) รูปแบบการวิจัยพัฒนานวัตกรรม R&D (ERD + CRD) และ R๒R   | (๔ ชั่วโมง)  |
| ๖) หมวด ๖ | เรื่องการวัด การสร้างเครื่องมือ และการตรวจสอบคุณภาพเครื่องมือ   | ๒ ชั่วโมง    |
| ๗) หมวด ๗ | เรื่องการเขียนข้อเสนอโครงการวิจัยนวัตกรรม   | ๑ ชั่วโมง    |
| ๘) หมวด ๘ | เรื่องมาตรฐานผลิตภัณฑ์และบริการ   | ๒ ชั่วโมง    |

#### ๓.๒ ภาคปฏิบัติ จำนวน ๒๗.๓๐ ชั่วโมง ประกอบด้วยเนื้อหา ดังนี้

- |    |   |              |
|----|---|--------------|
| ๑) | ปฏิบัติกำหนดโจทย์วิจัยนวัตกรรมและบูรณาการความคิดร่วมกับสมาชิกในแต่ละพื้นที่และ ๑.๓๐ ชั่วโมง | ๑.๓๐ ชั่วโมง |
|    | การกำหนดโจทย์วิจัยนวัตกรรม คำถามวิจัย วัตถุประสงค์วิจัยกลุ่ม                                |              |
| ๒) | ปฏิบัติเขียนการทบทวนวรรณกรรมการสังเคราะห์วรรณกรรมและกรอบแนวคิดการวิจัยนวัตกรรม              | ๒ ชั่วโมง    |
| ๓) | นำเสนอผลงานกลุ่มการปฏิบัติกำหนดโจทย์วิจัยนวัตกรรม   | ๔ ชั่วโมง    |
| ๔) | ปฏิบัติการออกแบบการวิจัยพัฒนานวัตกรรมและเขียนข้อเสนอโครงการวิจัยกลุ่ม                       | ๘ ชั่วโมง    |
| ๕) | นำเสนอผลการปฏิบัติออกแบบวิจัยนวัตกรรมและเขียนข้อเสนอโครงการวิจัยกลุ่ม                       | ๕ ชั่วโมง    |
| ๖) | ปฏิบัติการบูรณาการความรู้และนำเสนอการสร้างเครือข่ายวิจัยนวัตกรรม                            | ๑ ชั่วโมง    |
| ๗) | ปฏิบัติการกิจกรรมกลุ่มสัมพันธ์ การเตรียมการบูรณาการเครือข่ายโดยนักวิจัย                     | ๓ ชั่วโมง    |
| ๘) | กิจกรรม Home Room ทบทวนความรู้เดิม เตรียมเรียนรู้เนื้อหาใหม่                                | ๓ ชั่วโมง    |

\* กรณี หากมีการลงพื้นที่ ในภาคปฏิบัติ ให้ผู้จัดรับผิดชอบในส่วนของค่าใช้จ่าย

### ๔. วิธีการฝึกอบรม

- ๔.๑ การบรรยาย
- ๔.๒ ฝึกปฏิบัติ และทำกิจกรรมร่วมกัน
- ๔.๓ ศึกษาค้นคว้าด้วยตนเอง

### ๕. วิทยากร

๑. ผู้ที่ผ่านการฝึกอบรม “วิทยากรหลักสูตรการพัฒนา นักวิจัย” จากสำนักงานคณะกรรมการวิจัยแห่งชาติ และมหาวิทยาลัยเครือข่าย วช. ที่ลงนามบันทึกข้อตกลงทางวิชาการกับ สวทช.

มูลนิธิชุมชนท้องถิ่นพัฒนา เป็นองค์กรสาธารณประโยชน์ ได้รับการยกเว้นภาษีจากกระทรวงการคลัง ลำดับที่ ๒๙๐ ผู้บริจาคสามารถนำไปשרรับเงินไปลดหย่อนภาษีได้

สำนักงาน : เลขที่ ๑/๖๒ ซอยงามวงศ์วาน ๔๓ แยก ๑๙ (ชินนาคัด ๑/๑๙) แขวงทุ่งสองห้อง เขตหลักสี่ กรุงเทพมหานคร ๑๐๒๑๐ โทรศัพท์ ๐๒-๕๕๐-๑๖๑๑

Office : ๑/๖๒ Ngamwongwan 43 Soi, Yaek 19 (Chinnaked 1/19), Thungsonghong Sub-District, Laksi District, Bangkok 10210 Tel. (๖๖ ๒) ๐๒-

๕๕๐-๑๖๑๑

๒. วิทยาการผู้ทรงคุณวุฒิที่ได้รับความเห็นชอบจากสถาบันวิจัยและพัฒนาสมรรถนะอาชีพประเทศไทย สวพท.

#### ๖. คุณสมบัติของผู้เข้ารับการฝึกอบรม

เป็นนักวิชาการ นักวิจัย ผู้ประกอบการ ปราชญ์ชาวบ้าน ภาคประชาชน ในหน่วยงานภาครัฐ ภาคเอกชน โดยมีคุณสมบัติ ดังนี้

๑. มีสัญชาติไทย
๒. สำเร็จการศึกษาระดับปริญญาตรีขึ้นไปหรือเทียบเท่า ในสาขาวิชาการต่าง ๆ
๓. ปฏิบัติงานในหน่วยงานภาครัฐ หรือเอกชน หรือหน่วยงานท้องถิ่น ผู้ประกอบการ SME
๔. มีความรู้ และทักษะในการใช้คอมพิวเตอร์ และอินเทอร์เน็ต
๕. เป็นผู้ที่สนใจจริงและมุ่งมั่นในการเข้ารับการฝึกอบรม สามารถเข้ารับการฝึกอบรมได้ตลอดระยะเวลาของหลักสูตร และได้รับอนุมัติจากหน่วยงานต้นสังกัด
๖. นอกเหนือจากคุณสมบัติข้างต้นการพิจารณาคัดเลือกจะอยู่ในดุลพินิจของคณะกรรมการบริหารสถาบันวิจัยและพัฒนาสมรรถนะอาชีพประเทศไทย และหน่วยงานเครือข่ายกับ สวพท.

#### ๗. จำนวนผู้เข้ารับการฝึกอบรม

จำนวนรุ่นละประมาณ ๔๐-๘๐ คน

#### ๘. ระยะเวลาการฝึกอบรม

รุ่นละ ๕ วัน จำนวน ๔๗ ชั่วโมง

#### ๙. วันและสถานที่ฝึกอบรม

ตามที่สถาบันวิจัยและพัฒนาสมรรถนะอาชีพประเทศไทย สวพท. และหรือหน่วยงานเครือข่ายกำหนด

#### ๑๐. การสมัครเข้ารับการฝึกอบรม

ผู้ที่สนใจ และได้รับอนุมัติจากหน่วยงานต้นสังกัดให้สมัครเข้ารับการฝึกอบรม สามารถสมัครได้ที่ผู้ประสานงานเครือข่ายที่ระบุไว้ในหนังสือรับสมัคร

#### ๑๑. การประเมินผล

- ๑๑.๑ ประเมินความคิดเห็นของผู้เข้ารับการฝึกอบรมเกี่ยวกับการฝึกอบรม
- ๑๑.๒ ประเมินผลการเรียนรู้ของผู้เข้ารับการฝึกอบรม โดยพิจารณาจาก
  - ๑๑.๒.๑ จำนวนเวลาการเข้ารับการฝึกอบรมในแต่ละกิจกรรมต้องไม่น้อยกว่าร้อยละ ๘๐ ของจำนวนเวลาอบรมทั้งหมดที่กำหนดในหลักสูตรและไม่น้อยกว่าร้อยละ ๘๐ ของจำนวนเวลาในภาคทฤษฎี และไม่น้อยกว่าร้อยละ ๘๐ ของจำนวนเวลาในภาคปฏิบัติ
  - ๑๑.๒.๒ ข้อเสนอโครงการวิจัยนวัตกรรมของกลุ่ม
  - ๑๑.๒.๓ ประเมินความรู้ของผู้เข้ารับการฝึกอบรมโดยการประเมินตนเองก่อนและหลังการอบรม

#### ๑๒. การติดตามและประเมินผลภายหลังการฝึกอบรม

เพื่อการพัฒนายกระดับศักยภาพนักวิจัยนวัตกรรมไทย

- ๑๒.๑ ติดตามผลผู้เข้ารับการฝึกอบรมหลังสิ้นสุดการฝึกอบรม โดยการส่งแบบสอบถาม การสัมภาษณ์
- ๑๒.๒ จัดให้มีการสัมมนาเพื่อติดตามผลการนำความรู้ไปใช้ในการปฏิบัติงานภายหลังจัดอบรม

หรือสร้างเครือข่ายในการทำวิจัยนวัตกรรมและการสร้างผลงานวิจัยนวัตกรรมอย่างไร



### ๑๓. เกณฑ์การมอบวุฒิบัตรให้แก่ผู้ผ่านการฝึกอบรม

โดยพิจารณาจากเกณฑ์ ดังนี้

๑๓.๑ เข้ารับการฝึกอบรมตลอดหลักสูตร โดยมีจำนวนเวลาเข้าฝึกอบรมไม่น้อยกว่าร้อยละ ๘๐ ของจำนวนเวลาที่กำหนดที่กำหนดในหลักสูตรฝึกอบรม และไม่น้อยกว่าร้อยละ ๘๐ ของจำนวนเวลาในภาคทฤษฎีและไม่น้อยกว่าร้อยละ ๘๐ ของจำนวนเวลาในภาคปฏิบัติ

๑๓.๒ ส่งข้อเสนอโครงการวิจัยนวัตกรรมของกลุ่ม

### ๑๔. งบประมาณ

เป็นไปตามที่หน่วยงานพัฒนา กำหนด โดยมีค่าใช้จ่ายพื้นฐานเป็นค่าตอบแทนวิทยากร ค่าพาหนะเดินทางของวิทยากร และค่าที่พักของวิทยากร รายละเอียดดังนี้

รายการ	จำนวนเงิน	หมายเหตุ
๑. ค่าตอบแทนวิทยากร ๘ หมวด แยกเป็น	๑๗๒,๒๐๐.-	
๑.๑ ทฤษฎี ๑๙.๓๐ ชั่วโมง X ๑๑ คน X ๑,๒๐๐.- บาท	๒๓,๔๐๐.-	
๑.๒ ปฏิบัติ ๒๗.๓๐ ชั่วโมง X ๘ คน X ๖๐๐.- บาท	๑๔๘,๘๐๐.-	
๒. ค่าที่พักวิทยากร ๕ คืน X ๑๑ คน X ๑,๒๐๐.-บาท	๖๖,๐๐๐.-	(เหมาจ่าย)
๓. ค่าพาหนะวิทยากร ไป-กลับ (เขตกรุงเทพมหานคร) ๑๑ คน X ๑,๕๐๐.-บาท	๑๖,๕๐๐.-	(เหมาจ่าย)
<b>รวมค่าใช้จ่ายสำหรับวิทยากรตลอดหลักสูตร</b>	<b>๒๕๔,๗๐๐.-</b>	

\* หมายเหตุ หากเดินทางโดยพาหนะเครื่องบินหรืออื่นให้เบิกตามความเป็นจริง

### ๑๕. ประโยชน์ที่คาดว่าจะได้รับ

๑๕.๑ สร้างนักวิจัยพัฒนานวัตกรรมที่มีความรู้ ความเข้าใจ และเกิดประสบการณ์ในการทำวิจัยอย่างมีระบบ

๑๕.๒ ผู้เข้ารับการฝึกอบรมสามารถนำความรู้และประสบการณ์ไปทำวิจัยพัฒนานวัตกรรม และปรับปรุงกระบวนการวิจัยนวัตกรรมที่หน่วยงานได้อย่างมีประสิทธิภาพ

๑๕.๓ ช่วยให้ผู้เข้ารับการอบรมสามารถสร้างผลงานวิจัยอย่างสม่ำเสมอและต่อเนื่อง จึงเป็นการเพิ่มจำนวนนักวิจัยนวัตกรรมที่มีคุณภาพให้แก่ประเทศ

๑๕.๔ เพื่อส่งเสริมและยกระดับการวิจัยนวัตกรรมของประเทศให้ผลการวิจัยนวัตกรรมตอบสนองภาคการผลิตและภาคบริการ

๑๕.๕ เพื่อพัฒนาผลงานวิจัยนวัตกรรมของประเทศ ให้มีคุณภาพและปริมาณมากขึ้นและสามารถใช้งานวิจัยนวัตกรรมเพิ่มขีดความสามารถในการแข่งขัน

๑๕.๖ ได้นักวิจัยนวัตกรรมที่มีวิสัยทัศน์กว้างไกล และมีเครือข่ายการวิจัยนวัตกรรม

### ๑๖. หน่วยงานที่รับผิดชอบ

สถาบันวิจัยและพัฒนาสมรรถนะอาชีพประเทศไทย (สวพท.)

เลขที่ ๑/๖๒ ซอยงามวงศ์วาน ๔๓ แยก ๑๙ (ชินเขต ๑/๑๙) แขวงทุ่งสองห้อง เขตหลักสี่ กรุงเทพมหานคร ๑๐๒๑๐ โทรศัพท์ ๐๒-๕๕๐-๑๖๑๑





ตาราง กำหนดการฝึกอบรมหลักสูตรการพัฒนานักวิจัยนวัตกรรมรุ่นใหม่แห่งชาติ หลักสูตร ๔๗ ชั่วโมง  
สถาบันวิจัยและพัฒนาสมรรถนะอาชีพประเทศไทย

วัน เดือน ปี	เวลา	หลักสูตรการฝึกอบรม	เวลา
วันที่ ๑	๐๘.๒๐ - ๐๘.๔๐ น.	<b>ปฐมนิเทศ</b> โดย <b>ดร.อำนาจ เกาตระกุล</b> เลขาธิการสถาบันฯ สวพท.	๒๐ นาที
	๐๘.๔๐ - ๐๙.๐๐ น.	<b>พิธีเปิด</b> โดย ผู้นำหน่วยงานหรือผู้ที่ได้รับมอบหมาย	๒๐ นาที
	๐๙.๐๐ - ๑๐.๓๐ น.	<b>หมวด ๑</b> เรื่องหลักการของวิสาหกิจขนาดกลางและขนาดย่อม (SMEs) และ Start up <b>วิทยากร :</b> ๑. ประธานวิสาหกิจขนาดกลางและขนาดย่อม SMEs หรือ ผู้แทน หรือ ๒. ผู้ประกอบการ Start Up หรือ ผู้แทน หรือ ๓. <b>ดร.อำนาจ เกาตระกุล</b>	๑.๓๐ ชั่วโมง
	๑๐.๓๐ - ๑๒.๐๐ น.	<b>หมวด ๒</b> เรื่องปรัชญาและจรรยาบรรณการวิจัยนวัตกรรมที่สอดคล้องกับนโยบายการวิจัย ประเทศตามบริบทของชุมชนและงานตามภารกิจหลักของผู้ประกอบการ <b>วิทยากร :</b> <b>ดร.อำนาจ เกาตระกุล</b>	๑.๓๐ ชั่วโมง
	๑๒.๐๐ - ๑๒.๔๕ น.	พักรับประทานอาหารกลางวัน	๔๕ นาที
	๑๒.๔๕ - ๑๓.๐๐ น.	Home Room : กิจกรรมกลุ่ม ทบทวนความรู้เดิม เตรียมเรียนเนื้อหาใหม่ <b>วิทยากร :</b> <b>ดร.อำนาจ เกาตระกุล และคณะ</b>	๑๕ นาที
	๑๓.๐๐ - ๑๔.๓๐ น.	<b>หมวด ๓</b> เรื่องการกำหนดโจทย์วิจัยนวัตกรรม <b>วิทยากร :</b> <b>ดร.จันทิมา นวะมะวัฒน์</b>	๑.๓๐ ชั่วโมง
	๑๔.๓๐ - ๑๖.๓๐ น.	<b>หมวด ๔</b> เรื่องการทบทวนวรรณกรรม การสังเคราะห์วรรณกรรมและกรอบแนวคิดการวิจัย <b>วิทยากร :</b> <b>ผศ.ดร.ชื่นสุมล บุนนาค</b>	๒ ชั่วโมง
	๑๖.๓๐ - ๑๘.๐๐ น.	ปฏิบัติกำหนดโจทย์วิจัยนวัตกรรมและบูรณาการความคิดร่วมกับสมาชิกในกลุ่ม ในแต่ละ พื้นที่ และสรุปการกำหนดโจทย์วิจัยนวัตกรรม คำถามวิจัย วัตถุประสงค์วิจัย <b>วิทยากร :</b> ๑. <b>ดร.อำนาจ เกาตระกุล</b> ๒. <b>ดร.จันทิมา นวะมะวัฒน์</b> ๓. <b>ผศ.ดร.ชื่นสุมล บุนนาค</b> ๔. <b>ผศ.ดร.ธิดิมา พลับพลึง</b> ๕. <b>ดร.จันทนา โรเจอร์สัน</b> ๖. <b>ดร.ธีรยุทธ์ อุดมพร + ดร.อำนาจ เกาตระกุล</b> ๗. <b>ผศ.ว่าที่ร้อยตรี.สิริสวัสดิ์ ทองก้านเหลือง</b> ๘. <b>รศ.ดร.พนิตสุภา ธรรมประมวล</b>	๑.๓๐ ชั่วโมง
	๑๘.๐๐ - ๒๐.๐๐ น.	ปฏิบัติทบทวนวรรณกรรม การสังเคราะห์วรรณกรรมและกรอบแนวคิดการวิจัย <b>วิทยากร :</b> ๑. <b>ดร.อำนาจ เกาตระกุล</b> ๒. <b>ดร.จันทิมา นวะมะวัฒน์</b> ๓. <b>ผศ.ดร.ชื่นสุมล บุนนาค</b> ๔. <b>ผศ.ดร.ธิดิมา พลับพลึง</b> ๕. <b>ดร.จันทนา โรเจอร์สัน</b> ๖. <b>ดร.ธีรยุทธ์ อุดมพร + ดร.อำนาจ เกาตระกุล</b> ๗. <b>ผศ.ว่าที่ร้อยตรี.สิริสวัสดิ์ ทองก้านเหลือง</b> ๘. <b>รศ.ดร.พนิตสุภา ธรรมประมวล</b>	๒ ชั่วโมง

มูลนิธิชุมชนท้องถิ่นพัฒนา เป็นองค์กรสาธารณประโยชน์ ได้รับการยกเว้นภาษีจากกระทรวงการคลัง ลำดับที่ ๒๙๐ ผู้บริจาคสามารถนำไปเสริมจรับเงินไปลดหย่อนภาษีได้  
สำนักงาน : เลขที่ ๑/๖๒ ซอยงามวงศ์วาน ๔๓ แยก ๑๙ (ชินเขต ๑/๑๙) แขวงทุ่งสองห้อง เขตหลักสี่ กรุงเทพมหานคร ๑๐๒๑๐ โทรศัพท์ ๐๒-๕๕๐-๑๖๑๑

Office : ๑/๖๒ Ngamwongwan 43 Soi, Yaek 19 (Chinnaked 1/19), Thungsonghong Sub-District, Laksi District, Bangkok 10210 Tel. (๖๖ ๒) ๐๒-

๕๕๐-๑๖๑๑

วัน เดือน ปี	เวลา	หลักสูตรการฝึกอบรม	เวลา
วันที่ ๒	๐๘.๓๐ - ๐๙.๐๐ น.	Home Room : กิจกรรมกลุ่ม ทบทวนความรู้เดิม เตรียมพร้อมเรียนเนื้อหาใหม่ <b>วิทยากร :</b> ดร.อำนาจ เกาตระกูล และคณะ	๓๐ นาที
	๐๙.๐๐ - ๑๑.๐๐ น.	<b>หมวด ๕ เรื่องการออกแบบวิจัยนวัตกรรม</b> ๑) รูปแบบการวิจัยเชิงปริมาณ ขนาดตัวอย่าง การวิเคราะห์ข้อมูล MAX MIN CON <b>วิทยากร :</b> ผศ.ดร.ธิดิมา พลับปลิง	๒ ชั่วโมง
	๑๑.๐๐ - ๑๒.๐๐ น.	<b>หมวด ๕ เรื่องการออกแบบวิจัยนวัตกรรม</b> ๒) รูปแบบการวิจัยเชิงคุณภาพ + PAR การกำหนดกลุ่มเป้าหมาย การวิเคราะห์ข้อมูล การตรวจสอบ ๓ เสา่ การสัมภาษณ์เชิงลึก การทำแผนที่เดินดิน <b>วิทยากร :</b> ดร.จันทนา โรเจอร์สัน	๑ ชั่วโมง
	๑๒.๐๐ - ๑๒.๔๕ น.	พักรับประทานอาหารกลางวัน	๔๕ นาที
	๑๒.๔๕ - ๑๓.๐๐ น.	Home Room : กิจกรรมกลุ่ม ทบทวนความรู้เดิม เตรียมพร้อมเรียนเนื้อหาใหม่ <b>วิทยากร :</b> ดร.อำนาจ เกาตระกูล และคณะ	๑๕ นาที
	๑๓.๐๐ - ๑๔.๐๐ น.	<b>หมวด ๕ เรื่องการออกแบบวิจัยนวัตกรรม</b> ๒) รูปแบบการวิจัยเชิงคุณภาพ + PAR การกำหนดกลุ่มเป้าหมาย การวิเคราะห์ข้อมูล การตรวจสอบ ๓ เสา่ การสัมภาษณ์เชิงลึก การทำแผนที่เดินดิน <b>วิทยากร :</b> ดร.จันทนา โรเจอร์สัน	๑ ชั่วโมง
	๑๔.๐๐ - ๑๖.๐๐ น.	<b>หมวด ๕ เรื่องการออกแบบวิจัยนวัตกรรม</b> ๓) รูปแบบการวิจัยพัฒนานวัตกรรม R&D (ERD + CRD) และ R๒R <b>วิทยากร :</b> ดร.ธีรยุทธ์ อุดมพร	๒ ชั่วโมง
	๑๖.๐๐ - ๒๐.๐๐ น.	ปฏิบัตินำเสนอผลงานกลุ่มกำหนดโจทย์วิจัยนวัตกรรม คำถาม วัตถุประสงค์วิจัย และการทบทวนวรรณกรรม กรอบแนวคิดการวิจัย/วิพากษ์/ให้ข้อเสนอแนะ <b>วิทยากร :</b> ๑. ดร.อำนาจ เกาตระกูล ๒. ดร.จันทิมา นวะมะวัฒน์ ๓. ผศ.ดร.ชื่นสมล บุนนาค ๔. ผศ.ดร.ธิดิมา พลับปลิง ๕. ดร.จันทนา โรเจอร์สัน ๖. ดร.ธีรยุทธ์ อุดมพร + ดร.อำนาจ เกาตระกูล ๗. ผศ.ว่าที่ร้อยตรี.สิริสวัสดิ์ ทองก้านเหลือง ๘. รศ.ดร.พนิตสุภา ธรรมประมวล	๔ ชั่วโมง
	วันที่ ๓	๐๘.๓๐ - ๐๙.๐๐ น.	Home Room : กิจกรรมกลุ่ม ทบทวนความรู้เดิม เตรียมพร้อมเรียนเนื้อหาใหม่ <b>วิทยากร :</b> ดร.อำนาจ เกาตระกูล และคณะ
๐๙.๐๐ - ๑๑.๐๐ น.		<b>หมวด ๕ เรื่องการออกแบบวิจัยนวัตกรรม</b> ๓) รูปแบบการวิจัยพัฒนานวัตกรรม R&D (ERD + CRD) หลักการออกแบบ <b>วิทยากร :</b> ดร.อำนาจ เกาตระกูล	๒ ชั่วโมง
๑๑.๐๐ - ๑๒.๐๐ น.		<b>หมวด ๖ เรื่องการวัด การสร้างเครื่องมือ และการตรวจสอบคุณภาพเครื่องมือ</b> ระดับการวัด การสร้างและการตรวจสอบคุณภาพเครื่องมือ <b>วิทยากร :</b> ผศ.ว่าที่ร้อยตรี.สิริสวัสดิ์ ทองก้านเหลือง	๑ ชั่วโมง

มูลนิธิชุมชนท้องถิ่นพัฒนา เป็นองค์กรสาธารณประโยชน์ ได้รับการยกเว้นภาษีจากกระทรวงการคลัง ลำดับที่ ๒๙๐ ผู้บริจาคสามารถนำไปשרรับเงินไปลดหย่อนภาษีได้

สำนักงาน : เลขที่ ๑/๖๒ ซอยงามวงศ์วาน ๔๓ แยก ๑๙ (ซินเซต ๑/๑๙) แขวงทุ่งสองห้อง เขตหลักสี่ กรุงเทพมหานคร ๑๐๒๑๐ โทรศัพท์ ๐๒-๕๕๐-๑๖๑๑

Office : ๑/๖๒ Ngamwongwan 43 Soi, Yaek 19 (Chinnaked 1/19), Thungsonghong Sub-District, Laksi District, Bangkok 10210 Tel. (๖๖ ๒) ๐๒-

๕๕๐-๑๖๑๑

วัน เดือน ปี	เวลา	หลักสูตรการฝึกอบรม	เวลา
วันที่ ๓(ต่อ)	๑๒.๐๐ - ๑๒.๔๕ น.	พักรับประทานอาหารกลางวัน	๔๕ นาที
	๑๒.๔๕ - ๑๓.๐๐ น.	Home Room : กิจกรรรมกลุ่ม ทบทวนความรู้เดิม เตรียมเรียนเนื้อหาใหม่ วิทยากร : ดร.อำนาจ เกาตระกูล และคณะ	๑๕ นาที
	๑๓.๐๐ - ๑๔.๐๐ น.	หมวด ๖ เรื่องการวัด การสร้างเครื่องมือ และการตรวจสอบคุณภาพเครื่องมือ ระดับการวัด การสร้างและการตรวจคุณภาพเครื่องมือ วิทยากร : ผศ.ว่าที่ร้อยตรี.สิริสวัสดิ์ ทองก้านเหลือง	๑ ชั่วโมง
	๑๔.๐๐ - ๑๕.๐๐ น.	หมวด ๗ การเขียนข้อเสนอโครงการวิจัยนวัตกรรม วิทยากร : รศ.ดร.พนิตสุภา ธรรมประมวล	๑ ชั่วโมง
	๑๕.๐๐ - ๒๐.๐๐ น.	ปฏิบัติออกแบบวิจัยนวัตกรรมและเขียนข้อเสนอโครงการวิจัยนวัตกรรม วิทยากร : ๑. ดร.อำนาจ เกาตระกูล ๒. ดร.จันทิมา นวะมะวัฒน์ ๓. ผศ.ดร.ชินสุมล บุณนาค ๔. ผศ.ดร.ธิดิมา พลัปลีง ๕. ดร.จันทนา โรเจอร์สัน ๖. ดร.ธีรยุทธ์ อุดมพร + ดร.อำนาจ เกาตระกูล ๗. ผศ.ว่าที่ร้อยตรี.สิริสวัสดิ์ ทองก้านเหลือง ๘. รศ.ดร.พนิตสุภา ธรรมประมวล	๕ ชั่วโมง
วันที่ ๔	๐๘.๓๐ - ๐๙.๐๐ น.	Home Room : กิจกรรรมกลุ่ม ทบทวนความรู้เดิม เตรียมพร้อมเรียนเนื้อหาใหม่ วิทยากร : ดร.อำนาจ เกาตระกูล และคณะ	๓๐ นาที
	๐๙.๐๐ - ๑๐.๐๐ น.	หมวด ๘ มาตรฐานผลิตภัณฑ์และบริการ ๑) มาตรฐานผลิตภัณฑ์ ISO มาตรฐานผลิตภัณฑ์ และ มาตรฐานห้องปฏิบัติการ ทดลอง วิทยากร: ผู้แทนจากสำนักงานพัฒนาวิทยาศาสตร์และเทคโนโลยีแห่งชาติ (สวทช.)	๑ ชั่วโมง
	๑๐.๐๐ - ๑๑.๐๐ น.	หมวด ๘ มาตรฐานผลิตภัณฑ์และบริการ ๒) มาตรฐานเครื่องหมาย ออย. และ สิทธิบัตร วิทยากร: ผู้แทนจากสำนักงานพัฒนาวิทยาศาสตร์และเทคโนโลยีแห่งชาติ (สวทช.)	๑ ชั่วโมง
	๑๑.๐๐ - ๑๒.๐๐ น.	ปฏิบัติออกแบบวิจัยนวัตกรรมและการเขียนข้อเสนอโครงการวิจัยนวัตกรรม (ต่อ) วิทยากร : ๑. ดร.อำนาจ เกาตระกูล ๒. ดร.จันทิมา นวะมะวัฒน์ ๓. ผศ.ดร.ชินสุมล บุณนาค ๔. ผศ.ดร.ธิดิมา พลัปลีง ๕. ดร.จันทนา โรเจอร์สัน ๖. ดร.ธีรยุทธ์ อุดมพร + ดร.อำนาจ เกาตระกูล ๗. ผศ.ว่าที่ร้อยตรี.สิริสวัสดิ์ ทองก้านเหลือง ๘. รศ.ดร.พนิตสุภา ธรรมประมวล	๑ ชั่วโมง

มูลนิธิชุมชนท้องถิ่นพัฒนา เป็นองค์กรสาธารณประโยชน์ ได้รับการยกเว้นภาษีจากกระทรวงการคลัง ลำดับที่ ๒๙๐ ผู้บริจาคสามารถนำไปשרรับเงินไปลดหย่อนภาษีได้

สำนักงาน : เลขที่ ๑/๖๒ ซอยงามวงศ์วาน ๔๓ แยก ๑๙ (ชินเขต ๑/๑๙) แขวงทุ่งสองห้อง เขตหลักสี่ กรุงเทพมหานคร ๑๐๒๑๐ โทรศัพท์ ๐๒-๕๕๐-๑๖๑๑

Office : ๑/๖๒ Ngamwongwan 43 Soi, Yaek 19 (Chinnaked 1/19), Thungsonghong Sub-District, Laksi District, Bangkok 10210 Tel. (๖๖ ๒) ๐๒-

๕๕๐-๑๖๑๑

วัน เดือน ปี	เวลา	หลักสูตรการฝึกอบรม	เวลา
วันที่ ๔(ต่อ)	๑๒.๐๐ - ๑๒.๔๕ น.	พักรับประทานอาหารกลางวัน	๔๕ นาที
	๑๒.๔๕ - ๑๓.๐๐ น.	Home Room : กิจกรรมกลุ่ม ทบทวนความรู้เดิม เตรียมเรียนเนื้อหาใหม่ วิทยากร : ดร.อำนาจ เกาตระกูล และคณะ	๑๕ นาที
	๑๓.๐๐ - ๑๕.๐๐ น.	ปฏิบัติออกแบบวิจัยนวัตกรรมและการเขียนข้อเสนอโครงการวิจัยนวัตกรรม (ต่อ) วิทยากร : ๑. ดร.อำนาจ เกาตระกูล ๒. ดร.จันทิมา นวะมะวัฒน์ ๓. ผศ.ดร.ชินสุมล บุณนาค ๔. ผศ.ดร.ธิดิมา พลับพลึง ๕. ดร.จันทนา โรเจอร์สัน ๖. ดร.ธีรยุทธ์ อุดมพร + ดร.อำนาจ เกาตระกูล ๗. ผศ.ว่าที่ร้อยตรี.สิริสวัสดิ์ ทองก้านเหลือง ๘. รศ.ดร.พนิตสุภา ธรรมประมวล	๒ ชั่วโมง
	๑๕.๐๐ - ๑๗.๐๐ น.	ปฏิบัติการนำเสนอผลงานกลุ่มเขียนข้อเสนอโครงการวิจัยนวัตกรรม/วิพากษ์/เสนอแนะ วิทยากร : ๑. ดร.อำนาจ เกาตระกูล ๒. ดร.จันทิมา นวะมะวัฒน์ ๓. ผศ.ดร.ชินสุมล บุณนาค ๔. ผศ.ดร.ธิดิมา พลับพลึง ๕. ดร.จันทนา โรเจอร์สัน ๖. ดร.ธีรยุทธ์ อุดมพร + ดร.อำนาจ เกาตระกูล ๗. ผศ.ว่าที่ร้อยตรี.สิริสวัสดิ์ ทองก้านเหลือง ๘. รศ.ดร.พนิตสุภา ธรรมประมวล	๒ ชั่วโมง
วันที่ ๕	๐๘.๓๐ - ๐๙.๐๐ น.	Home Room : กิจกรรมกลุ่ม ทบทวนความรู้เดิม เตรียมพร้อมเรียนเนื้อหาใหม่ วิทยากร : ดร.อำนาจ เกาตระกูล และคณะ	๓๐ นาที
	๐๙.๐๐ - ๑๒.๐๐ น.	ปฏิบัติการนำเสนอผลการเขียนข้อเสนอโครงการวิจัยนวัตกรรม/วิพากษ์ /ให้ข้อเสนอแนะ (ต่อ) วิทยากร : ๑. ดร.อำนาจ เกาตระกูล ๒. ดร.จันทิมา นวะมะวัฒน์ ๓. ผศ.ดร.ชินสุมล บุณนาค ๔. ผศ.ดร.ธิดิมา พลับพลึง ๕. ดร.จันทนา โรเจอร์สัน ๖. ดร.ธีรยุทธ์ อุดมพร + ดร.อำนาจ เกาตระกูล ๗. ผศ.ว่าที่ร้อยตรี.สิริสวัสดิ์ ทองก้านเหลือง ๘. รศ.ดร.พนิตสุภา ธรรมประมวล	๓ ชั่วโมง
	๑๒.๐๐ - ๑๒.๔๕ น.	พักรับประทานอาหารกลางวัน	๔๕ นาที
	๑๒.๔๕ - ๑๓.๐๐ น.	Home Room : กิจกรรมกลุ่ม ทบทวนความรู้เดิม เตรียมเรียนเนื้อหาใหม่ วิทยากร : ดร.อำนาจ เกาตระกูล และคณะ	๑๕ นาที

มูลนิธิชุมชนท้องถิ่นพัฒนา เป็นองค์กรสาธารณประโยชน์ ได้รับการยกเว้นภาษีจากกระทรวงการคลัง ลำดับที่ ๒๙๐ ผู้บริจาคสามารถนำไปเสริมรับเงินไปลดหย่อนภาษีได้

สำนักงาน : เลขที่ ๑/๖๒ ซอยงามวงศ์วาน ๔๓ แยก ๑๙ (เซ็นเซต ๑/๑๙) แขวงทุ่งสองห้อง เขตหลักสี่ กรุงเทพมหานคร ๑๐๒๑๐ โทรศัพท์ ๐๒-๕๕๐-๑๖๑๑

Office : ๑/๖๒ Ngamwongwan 43 Soi, Yaek 19 (Chinnaked 1/19), Thungsonghong Sub-District, Laksi District, Bangkok 10210 Tel. (๖๖ ๒) ๐๒-

๕๕๐-๑๖๑๑

วัน เดือน ปี	เวลา	หลักสูตรการฝึกอบรม	เวลา
วันที่ ๕ (ต่อ)	๑๓.๐๐ - ๑๔.๐๐ น.	ปฏิบัติการบูรณาการความรู้และนำเสนอแผน/แนวทางการสร้างเครือข่ายนักวิจัยนวัตกรรม <b>วิทยากร :</b> ๑. ดร.อำนาจ เกาตระกูล ๒. ดร.จันทิมา นวมะวัฒน์ ๓. ผศ.ดร.ชื่นสมล บุนนาค ๔. ผศ.ดร.ธิดิมา พลับพลึง ๕. ดร.จันทนา โรเจอร์สัน ๖. ดร.ธีรยุทธ์ อุดมพร + ดร.อำนาจ เกาตระกูล ๗. ผศ.ว่าที่ร้อยตรี.สิริสวัสดิ์ ทองก้านเหลือง ๘. รศ.ดร.พนิตสุภา ธรรมประมวล	๑ ชั่วโมง
	๑๔.๐๐ - ๑๕.๐๐ น.	มอบวุฒิบัตร - พิธีปิด - ถ่ายภาพร่วมกัน	๑ ชั่วโมง

**๒) การสร้างเครือข่ายกับหน่วยงานราชการทั้งภาครัฐและเอกชนในการสร้างนักวิจัยนวัตกรรม** ที่เป็นแนวร่วมกับสถาบันวิจัยและพัฒนาสมรรถนะอาชีพประเทศไทย ซึ่งปัจจุบันมีหน่วยที่ตอบรับมาเป็นทางการทั้งด้วยการติดต่อทางโทรศัพท์ ทางไลน์ และทางหนังสือราชการ รวมทั้งได้มีการไปร่วมประชุมวางแผนในการที่จะจัดประชุมอบรมร่วมกัน แบ่งออกเป็น ๒ ลักษณะ ดังนี้

(๑) หน่วยงานหลักที่ร่วมบริหารหลักสูตรและจัดอบรม ได้แก่ วิทยาลัยพยาบาลบรมราชชนนี สวรรค์ประชารักษ์, มหาวิทยาลัยราชภัฏพระนคร, มหาวิทยาลัยเทคโนโลยีราชมงคลธัญบุรี, สำนักงานศึกษาธิการ จังหวัดนครปฐม,

(๒) หน่วยงานที่พร้อมเป็นเครือข่ายสนับสนุนการฝึกอบรม ได้แก่ มหาวิทยาลัยราชภัฏนครสวรรค์ มหาวิทยาลัยราชภัฏนครศรีธรรมราช มหาวิทยาลัยราชภัฏพระนคร, มหาวิทยาลัยเทคโนโลยีราชมงคลธัญบุรี, มหาวิทยาลัยเทคโนโลยีราชมงคลรัตนโกสินทร์, สถาบันการอาชีวศึกษาภาคตะวันออกเฉียงเหนือ ๑, สถาบันการอาชีวศึกษาภาคกลาง ๕, สถาบันการอาชีวศึกษาภาคใต้ ๒, ฯลฯ เป็นต้น

**๓) การดำเนินการจัดอบรมสร้างนักวิจัยนวัตกรรมรุ่นใหม่แห่งชาติในปี พ.ศ. ๒๕๖๐** สถาบันวิจัยและพัฒนาสมรรถนะอาชีพประเทศไทย ได้ดำเนินการจัดอบรมสร้างนักวิจัยนวัตกรรมรุ่นใหม่แห่งชาติ จำนวน ๑ รุ่น ดังนี้

รุ่นที่ ๑ กระทรวงสาธารณสุข วิทยาลัยพยาบาลบรมราชชนนี สวรรค์ประชารักษ์ จังหวัดนครสวรรค์ ระหว่างวันที่ ๖ - ๑๐ พฤศจิกายน ๒๕๖๐ มีผู้เข้าอบรม ๖๕ คน ผ่านการประเมินได้รับวุฒิบัตรและขึ้นทะเบียนเป็นนักวิจัยนวัตกรรมรุ่นใหม่แห่งชาติ ของสถาบันวิจัยและพัฒนาสมรรถนะอาชีพประเทศไทย จำนวนทั้งสิ้น ๖๓ คน ตามรายชื่อในภาคผนวก ซึ่งวิทยากรที่ให้การอบรมครั้งนี้เป็นวิทยากรที่สมัครมาสังกัดอยู่ในสถาบันวิจัยและพัฒนาสมรรถนะอาชีพประเทศไทย ได้แก่

- (๑) ดร.อำนาจ เก้าตระกูล เลขาธิการ สถาบันวิจัยและพัฒนาสมรรถนะอาชีพประเทศไทย
- (๒) ดร.จันทิมา นวะมะวัฒน์ วิทยาลัยพยาบาลบรมราชชนนีสวรรค์ประชารักษ์ นครสวรรค์
- (๓) ผศ.ดร.ชื่นสุมล บุณนาค มหาวิทยาลัยเทคโนโลยีมหานคร
- (๔) ผศ.ดร.ธิดิมา พลัปลีง มหาวิทยาลัยเทคโนโลยีราชมงคลพระนคร
- (๕) ดร.จันทนา โรเจอร์สัน วิทยาลัยพยาบาลบรมราชชนนีสวรรค์ประชารักษ์ นครสวรรค์
- (๖) ดร.ธีรยุทธ อุทุมพร มหาวิทยาลัยวงษ์ชวลิตกุล
- (๗) ผศ.ว่าที่ร้อยตรี สิริสวัสดิ์ ทองก้านเหลือง มหาวิทยาลัยราชภัฏสุราษฎร์ธานี
- (๘) รศ.ดร.พนิตสุภา ธรรมประมวล มหาวิทยาลัยราชภัฏเทพสตรี

## ข. ผลการดำเนินงาน ปี พ.ศ. ๒๕๖๑ ถึงวันที่ ๓๐ พฤษภาคม ๒๕๖๑

### ๑. การดำเนินการโครงการสร้างนักวิจัยนวัตกรรมรุ่นใหม่แห่งชาติ

๑) การขยายเครือข่ายหน่วยงานหลักที่ร่วมบริหารหลักสูตรและจัดอบรม สถาบันฯ ได้ขยายเครือข่ายแนวร่วมที่ประสงค์จะสร้างนักวิจัยนวัตกรรมรุ่นใหม่แห่งชาติเพิ่มเติม ในปีนี้มีหน่วยงานหลักขอเข้าร่วม ๒ หน่วยงาน ได้แก่ สำนักงานปลัดกระทรวงการท่องเที่ยวและกีฬา กระทรวงการท่องเที่ยวและกีฬา, สถาบันพัฒนาบุคลากรท้องถิ่น กรมส่งเสริมการปกครองท้องถิ่น กระทรวงมหาดไทย เป็นต้น

๒) การขยายเครือข่ายหน่วยงานที่พร้อมเป็นเครือข่ายสนับสนุนการฝึกอบรม ได้แก่ สถาบันการอาชีวศึกษาภาคตะวันออกเฉียงเหนือ ๒, สถาบันการอาชีวศึกษาภาคกลาง ๓, และสถาบันการอาชีวศึกษาภาคใต้ ๓ เป็นต้น

### ๓) การดำเนินการจัดอบรมสร้างนักวิจัยนวัตกรรมรุ่นใหม่แห่งชาติ ในปี พ.ศ. ๒๕๖๑

สถาบันวิจัยและพัฒนาสมรรถนะอาชีพประเทศไทย ได้ดำเนินการจัดอบรมสร้างนักวิจัยนวัตกรรมรุ่นใหม่แห่งชาติ จำนวน ๑ รุ่น เป็นรุ่นที่ ๒ ของสถาบันฯ ดังนี้

รุ่นที่ ๒ กระทรวงมหาดไทย สถาบันพัฒนาบุคลากรท้องถิ่น กรมส่งเสริมการปกครองท้องถิ่น ระหว่างวันที่ ๒๖ - ๓๐ มีนาคม ๒๕๖๑ มีผู้เข้าอบรม ๔๔ คน ผ่านการประเมินได้รับวุฒิปัตร์และขึ้นทะเบียนเป็นนักวิจัยนวัตกรรมรุ่นใหม่แห่งชาติ ของสถาบันวิจัยและพัฒนาสมรรถนะอาชีพประเทศไทย จำนวนทั้ง ๔๔ คน ตามรายชื่อในภาคผนวก ซึ่งวิทยากรที่ให้การอบรมครั้งนี้เป็นวิทยากรที่สมัครมาสังกัดอยู่ในสถาบันวิจัยและพัฒนาสมรรถนะอาชีพประเทศไทย ได้แก่

- (๑) ดร.อำนาจ เก้าตระกูล เลขาธิการ สถาบันวิจัยและพัฒนาสมรรถนะอาชีพประเทศไทย
- (๒) ผศ.ดร.ชื่นสุมล บุณนาค มหาวิทยาลัยเทคโนโลยีมหานคร
- (๓) รศ.ดร.พนิตสุภา ธรรมประมวล มหาวิทยาลัยราชภัฏเทพสตรี
- (๔) ดร.ปุ่นฉัตรชัย ไชยคำ เทศบาลตำบลเมืองพาน จังหวัดเชียงราย
- (๕) รศ.ดร.อภิญา อิงอาจ มหาวิทยาลัยศิลปากร
- (๖) ดร.ธีรยุทธ อุทุมพร มหาวิทยาลัยวงษ์ชวลิตกุล
- (๗) สอ.ดร.เศรษฐวัสส์ พรมสิทธิ์ มหาวิทยาลัยศรีนครินทรวิโรฒประสานมิตร
- (๘) รศ.ดร.สมัครสมร ภัคทีเทวา มหาวิทยาลัยสุโขทัยธรรมาธิราช

## ๒. การรับเชิญไปเป็นที่ปรึกษา ประธาน คณะทำงานและวิทยากร

### ๑) งานกระทรวงศึกษาธิการ วิทยาลัยเทคนิคมาตาพุด สำนักงานคณะกรรมการการอาชีวศึกษา

(๑) **ดร.อำนาจ เถาตระกูล** เลขาธิการ สถาบันวิจัยและพัฒนาสมรรถนะอาชีพประเทศไทย รับเชิญแต่งตั้งให้เป็นวิทยากรภาคปฏิบัติ โครงการฝึกอบรม”วิจัยในชั้นเรียนแบบโครงการเป็นฐาน”(Project based Learning) รุ่นที่ ๑ ร่วมกับวิทยาลัยเทคนิคมาตาพุด ระหว่างวันที่ ๑๑ พฤษภาคม ๒๕๖๑ ณ ห้องประชุมชั้น ๓ วิทยาลัยเทคนิคมาตาพุด จังหวัดระยอง

### ๒) งานสำนักนายกรัฐมนตรี สำนักงานคณะกรรมการวิจัยแห่งชาติ

(๑) **ดร.อำนาจ เถาตระกูล** เลขาธิการ สถาบันวิจัยและพัฒนาสมรรถนะอาชีพประเทศไทย รับเชิญแต่งตั้งให้เป็นวิทยากรภาคปฏิบัติ โครงการฝึกอบรม”วิทยากรหลักสูตรการพัฒนานักวิจัย”(แม่ไก่) รุ่นที่ ๑๗ ร่วมกับมหาวิทยาลัยราชภัฏอุดรธานี ระหว่างวันที่ ๒๑ - ๒๕ พฤษภาคม ๒๕๖๑ ณ ห้องประชุมลาวเจริญศรี โรงแรมเจริญโฮเต็ล จังหวัดอุดรธานี

### ๓) งานกระทรวงพาณิชย์ กรมการค้าภายใน

(๑) **ดร.อำนาจ เถาตระกูล** เลขาธิการ สถาบันวิจัยและพัฒนาสมรรถนะอาชีพประเทศไทย รับเชิญแต่งตั้งเป็นที่ปรึกษา ซึ่งได้รับการแต่งตั้งจากอธิบดีกรมการค้าภายใน เป็นที่ปรึกษาคณะทำงานพัฒนาตลาดสินค้าเกษตรอินทรีย์แบบมีส่วนร่วมประชารัฐเพื่อพัฒนาเศรษฐกิจภูมิภาค

(๒) **ดร.อำนาจ เถาตระกูล** เลขาธิการ สถาบันวิจัยและพัฒนาสมรรถนะอาชีพประเทศไทย รับเชิญแต่งตั้งเป็นประธานคณะทำงาน ซึ่งได้รับการแต่งตั้งจากอธิบดีกรมการค้าภายใน ให้เป็นประธานคณะทำงานประเมินผลพัฒนาตลาดสินค้าเกษตรอินทรีย์แบบมีส่วนร่วมประชารัฐเพื่อพัฒนาเศรษฐกิจภูมิภาค ของกรมการค้าภายใน

(๓) **ผศ.ดร.อภิญา อิงอาจ** ผู้อำนวยการฝ่ายฝึกอบรม สถาบันวิจัยและพัฒนาสมรรถนะอาชีพประเทศไทย รับเชิญแต่งตั้งเป็นรองประธานคณะทำงาน ซึ่งได้รับการแต่งตั้งจากอธิบดีกรมการค้าภายใน ให้เป็นรองประธานคณะทำงานประเมินผลพัฒนาตลาดสินค้าเกษตรอินทรีย์แบบมีส่วนร่วมประชารัฐเพื่อพัฒนาเศรษฐกิจภูมิภาค ของกรมการค้าภายใน

(๔) **รศ.ดร.สมัครสมร ภัคดีเทวา** ผู้อำนวยการฝ่ายแผนและงบประมาณ สถาบันวิจัยและพัฒนาสมรรถนะอาชีพประเทศไทย รับเชิญแต่งตั้งเป็นคณะทำงาน ซึ่งได้รับการแต่งตั้งจากอธิบดีกรมการค้าภายใน ให้เป็นคณะทำงานประเมินผลพัฒนาตลาดสินค้าเกษตรอินทรีย์แบบมีส่วนร่วมประชารัฐเพื่อพัฒนาเศรษฐกิจภูมิภาค ของกรมการค้าภายใน

(๕) **ดร.นันทน์หทัย เถาตระกูล** กรรมการบริหาร สถาบันวิจัยและพัฒนาสมรรถนะอาชีพประเทศไทย รับเชิญแต่งตั้งเป็นคณะทำงาน ซึ่งได้รับการแต่งตั้งจากอธิบดีกรมการค้าภายใน ให้เป็นคณะทำงานประเมินผลพัฒนาตลาดสินค้าเกษตรอินทรีย์แบบมีส่วนร่วมประชารัฐเพื่อพัฒนาเศรษฐกิจภูมิภาค ของกรมการค้าภายใน

(๖) **สอ.ดร.เศรษฐวิทย์ พรหมสิทธิ์** ผู้อำนวยการติดตามประเมินผลและวารสาร สถาบันวิจัยและพัฒนาสมรรถนะอาชีพประเทศไทย รับเชิญแต่งตั้งเป็นคณะทำงาน ซึ่งได้รับการแต่งตั้งจากอธิบดีกรมการค้าภายใน ให้เป็นเลขานุการคณะทำงานประเมินผลพัฒนาตลาดสินค้าเกษตรอินทรีย์แบบมีส่วนร่วมประชารัฐเพื่อพัฒนาเศรษฐกิจภูมิภาค ของกรมการค้าภายใน



๔) งานกระทรวงศึกษาธิการ สำนักงานคณะกรรมการการอุดมศึกษา มหาวิทยาลัยเทคโนโลยีราชมงคลตะวันออก บางพระ ศรีราชา จังหวัดชลบุรี

(๑) ดร.อำนาจ เกาตระกูล เลขาธิการ สถาบันวิจัยและพัฒนาสมรรถนะอาชีพประเทศไทย รับเชิญแต่งตั้งให้เป็นวิทยากรภาคปฏิบัติ โครงการฝึกอบรมพัฒนาหลักสูตรฐานสมรรถนะวิชาชีพระยะสั้น รุ่นที่ ๑ ของมหาวิทยาลัยเทคโนโลยีราชมงคลตะวันออก บางพระ ศรีราชา จังหวัดชลบุรี ระหว่างวันที่ ๓๐ - ๓๑ พฤษภาคม ๒๕๖๑ ณ ห้องประชุมมหาวิทยาลัยเทคโนโลยีราชมงคลตะวันออก

๕) งานสภาวิศวกรรมสถานแห่งประเทศไทยร่วมกับมหาวิทยาลัยเทคโนโลยีราชมงคลตะวันออก วิทยาเขตอุเทนถวาย คณะวิศวกรรมศาสตร์ ๑๐ ตุลาคม ๒๕๖๐

(๑) ดร.อำนาจ เกาตระกูล เลขาธิการ สถาบันวิจัยและพัฒนาสมรรถนะอาชีพประเทศไทย ได้รับเชิญให้เป็น Invited speaker และ Keynotes Speaker ในงาน INTERNATIONAL SYMPOSIUM ON CONSTRUCTION INNOVATION RESEARCH (ISCIR 2017) Special session on “Innovative Seismic Strengthening System for Concrete Structure” The first International Symposium on Construction Innovation Research held at Rajamangala University of Technology Tawan-Ok on September 2017 Bangkok, Thailand.

๕. งบประมาณ และค่าใช้จ่าย ปี ๒๕๖๐ - ๒๕๖๑

สถาบันวิจัยและพัฒนาสมรรถนะอาชีพประเทศไทย มีเงินงบประมาณที่ได้รับการสนับสนุนบริจาคจาก มูลนิธิชุมชนท้องถิ่นพัฒนา องค์การภาครัฐ เอกชน และจากคณะกรรมการบริหารสถาบันของสถาบันฯ มีเงินที่เป็นรายรับรายจ่าย ตั้งแต่เริ่มการจัดตั้งมาจนถึงปัจจุบัน ดังนี้

สถาบันวิจัยและพัฒนาสมรรถนะอาชีพประเทศไทย  
งบรายได้และค่าใช้จ่าย  
ตั้งแต่ ๒๗กรกฎาคม ๒๕๖๐ - ๓๐ พฤษภาคม ๒๕๖๑

รายได้	รายการ	๒๕๖๐	๒๕๖๑
		บาท	บาท
๑	เงินบริจาคเปิดบัญชี จาก ดร.อำนาจ เกาตระกูล	๑,๐๐๐.-	-
๒	เงินบริจาคจากคณะวิทยากร บรรยายที่ ว.พยาบาลบรมราชชนนีสวรรค์ประชารักษ์ จังหวัดนครสวรรค์ กระทรวงสาธารณสุข	๑๓,๗๐๐.-	-
๓	เงินบริจาคจากคณะวิทยากร บรรยายที่ สถาบันพัฒนาบุคลากรท้องถิ่น กรมส่งเสริมการปกครองท้องถิ่น กระทรวงมหาดไทย	-	๔,๐๐๐.-
	รายได้ ๒ ปี	๑๔,๗๐๐.-	๔,๐๐๐.-
	รวมรายได้ทั้ง ๒ ปี	๑๔,๗๐๐.-	๔,๐๐๐.-

หมายเหตุ ในการจัดตั้งสถาบันฯ ได้ยืมเงินสำรองจ่ายจากมูลนิธิชุมชนท้องถิ่นพัฒนา จำนวน ๗,๑๖๒.- บาท เป็นค่าใช้จ่าย เป็นอาหารวันประชุม ค่าแฟ้ม ค่าถ่ายเอกสารหลักสูตร ปวช. ปวส. หลักสูตรวิชาชีพระยะสั้น

มูลนิธิชุมชนท้องถิ่นพัฒนา เป็นองค์กรสาธารณประโยชน์ ได้รับการยกเว้นภาษีจากกระทรวงการคลัง ลำดับที่ ๒๙๐ ผู้บริจาคสามารถนำไปเสริมรับเงินไปลดหย่อนภาษีได้

สำนักงาน : เลขที่ ๑/๖๒ ซอยงามวงศ์วาน ๔๓ แยก ๑๙ (ซินเซต ๑/๑๙) แขวงทุ่งสองห้อง เขตหลักสี่ กรุงเทพมหานคร ๑๐๒๑๐ โทรศัพท์ ๐๒-๕๕๘๐-๑๖๑๑

Office : ๑/๖๒ Ngamwongwan 43 Soi, Yaek 19 (Chinnaked 1/19), Thungsonghong Sub-District, Laksi District, Bangkok 10210 Tel. (๖๖ ๒) ๐๒-๕๕๘๐-๑๖๑๑

<u>ค่าใช้จ่าย</u>	รายการ	๒๕๖๐	๒๕๖๑
		บาท	บาท
๑.	คืนเงินยืมให้มูลนิธิชุมชนท้องถิ่นพัฒนา (เป็นค่าจัดประชุมจัดตั้งสถาบันและซื้อแฟ้มสำนักงาน)	๗,๑๖๒.-	-
๒.	ค่าเอกสารทำบัตรประจำตัววิทยากรประจำสถาบัน	๒,๓๑๕.-	-
๓.	ค่าน้ำมันเชื้อเพลิงเดินทางไปประชุมที่ มหาวิทยาลัยเทคโนโลยีราชมงคลอีสาน จังหวัดนครราชสีมา กับ ดร.วรวิทย์ กุลจิรกาญจน์ (รถ ดร.ดร.วรวิทย์ กุลจิรกาญจน์) ไป-กลับ	๑,๖๐๐.-	-
๔.	ค่าของพลาสติกพร้อมสายแขวนป้ายคล้องคอบัตรวิทยากร	-	๑๙๔.-
	ค่าใช้จ่าย ๒ ปี	๑๑,๐๗๗.-	๑๙๔.-
	รวมค่าใช้จ่าย ๒ ปี	๑๑,๒๗๑.-	
<u>รายได้สูง(ต่ำ)กว่าค่าใช้จ่าย</u>		๒๕๖๐	๒๕๖๑
รายได้		๑๔,๗๐๐.-	๔,๐๐๐.-
ค่าใช้จ่าย		๑๑,๐๗๗.-	๑๙๔.-
	รวมรายได้สูงกว่าค่าใช้จ่าย	๓,๖๒๓.-	๓,๘๐๖.-
	รวมรายได้สูงกว่าค่าใช้จ่าย	๗,๔๒๙.-	

จึงขอสรุปรายงานผลการดำเนินงานของสถาบันวิจัยและพัฒนาสมรรถนะอาชีพประเทศไทย ตั้งแต่ วันที่ ๒๘ กรกฎาคม ๒๕๖๐ ถึงวันที่ ๓๑ พฤษภาคม ๒๕๖๑ เพื่อให้ผู้เกี่ยวข้องได้รับทราบโดยทั่วกัน

วันที่ ๓๑ เดือน พฤษภาคม พ.ศ. ๒๕๖๑

ลงชื่อ



( ดร.อำนวยการ เถาตระกูล )

เลขาธิการ

สถาบันวิจัยและพัฒนาสมรรถนะอาชีพประเทศไทย